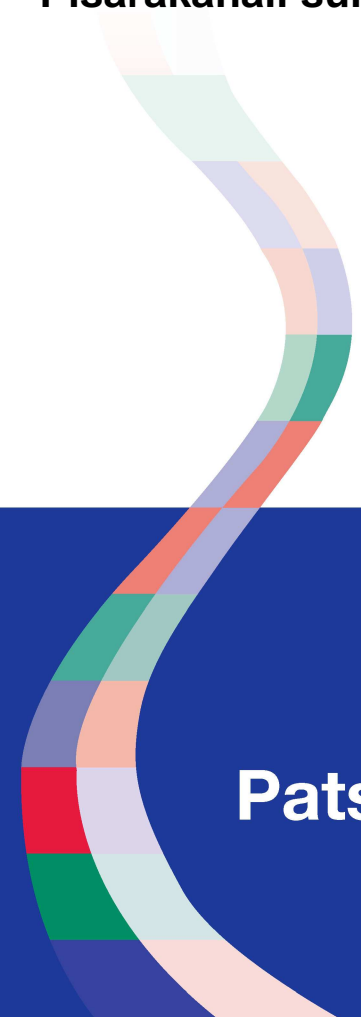


Pisarakanali sulgus lastel

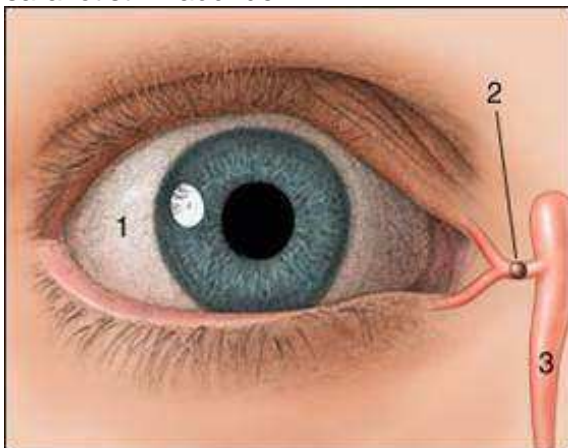


Patsiendiinfo

Tartu Ülikooli Kliinikum
Registruur 731 9100
Üldinfo 731 8111
www.kliinikum.ee
kliinikum@kliinikum.ee

Mis on sulgunud pisarakanal?

Pisarad liiguvad pisarakanaliga kaudu pisarakotist ninaõõnde.



Kui pisaraid transportiv tee ei ole läbitav, on tegemist sulgunud pisarakanaliga. Seda esineb sageli just vastsündinutel. Enamikul juhtudel on korruga sulgunud vaid üks pisarakanal.

Kuidas pisarakanaliga ummistus väljendub?

- üks silm on alati vesine;
- pisarad jooksevad ka siis, kui laps ei nuta;
- kui laps nutab, jääb sulgunud kanalipoolne ninasõõre kuivaks;
- lapse silm ei ole punane ning silmalaud ei ole tursunud;
- rähma eritus sagedamini ühest, mõnikord ka mõlemast silmast.

Pisarakanaliga ummistus võib alguse saada juba enne lapse 1 kuuseks saamist.

Kuigi sulgunud pisarakanal on kaasasündinud häire, ei pruugi selle sümptomid Teie lapsel ilmuda kohe. Seda põhjusel, et mõnedel lastel on pisarate tootmine hilinenud (kuni 3-4 elunädalani).

Kui kaua see kestab?

Pisarakanaliga ummistus on üsna tavaline seisund esinedes ligikaudu 6% vastsündinutest. Mõlemad kanalid on sulgunud 30 %-l juhtudest. Üle 90 % juhtudel muutuvad sulgunud pisarakanalid taas läbitavaks ilma ravita lapse esimese eluaasta jooksul. Kui sulgus ei lahene selleks ajaks, siis avab silmaarst pisarakanalid sondeerimise teel.

Mida saan oma lapse heaks teha?

Teie arst võib soovitada pisarakoti massaaži ja õpetab Teile selleks õiget tehnikat. Pisarakoti paikneb silma sisemises alumises nurgas. Pisarakoti massaaži tuleb teha 2-4x päevas, see aitab vabaneda sinna kogunenud pisaravedelikust ja ennetada põletiku teket. Enne masseerimist peske hoolikalt käed. Massaaži tehke õrn ja ettevaatlik, kuna see võib ärritada silmalaua kudesid ja tuua kaasa põletiku tekke. Alustage massaaži silma sisemisest alumisest nurgast, surudes kergelt ülespoole, kasutades vatitikku. Väike kogus selget vedelikku peaks väljuma. Sulgunud pisarakanaliga silmad on kergesti infitseeruvad just puuduliku pisaravedeliku liikumise tõttu.

Põletikuliseks muutunud silm produtseerib kollakat eritist. Selle ilmnemisel on väga oluline alustada ravi antibiootikumi sisaldavate silmatilkadega ja lõpetada massaaž.

Millal peaksin oma lapse arstiga ühendust võtma?

- lapse silmalaud muutuvad väga punaseks või tursuvad;
- silmast eritub rohkelt kollakat eritist;
- silm vesitseb tihti ka lapse esimese eluaasta möödudes;
- kui Teil on muid küsimusi või muresid.