

# Tartu Ülikooli Kliinikumi visuaalse identiteedi juhend



Sissejuhatus	3		
<b>Põhielemendid</b>	<b>4</b>	<b>Disainikeele ülevaade</b>	<b>19</b>
Märk	5	Ülevaade	20
Logode ülevaade	6	Graafika seletus	21
Pikk logo	7	Plakat (A3 ja A4)	22
Märk	8	Visiitkaart	23
Ringlogo	9	Ümbrikukujundus	24
Ringlogo erijuhtum	10	Dokumendipõhjad	25
Allüksuste logod	11	Dokumendikaaned	26
Logode värvikasutus	12	Patsiendiinfo trükised	27
Turvaala	13	Kliinikumi Leht	28
Keelatud kasutus	14	Esitluspõhjad 1	29
Põhivärvid	15	Esitluspõhjad 2	30
Pooltoonid	16	Esitluspõhjad 3	31
Kirjastiilid	17	Logo meenetel	32
Fotokeel	18	Sotsiaalmeedia	33
		Sotsiaalmeedia profiili- ja päisepilt	34
		Töökuulutus	35
		Õnnituskaart	36
		Tänukiri	37
		Digiekraanid	38

Tartu Ülikooli Kliinikum on Eesti ainus ülikoolihaigla, millel on juhtiv roll Eesti meditsiinimaastikul. Kliinikumi missioon on tagada Eesti meditsiini kestmine ja areng läbi kõrgetasemelise integreeritud ravi-, õppe- ja teadustöö.

Visuaalne identiteet on Tartu Ülikooli Kliinikumi olemuse kandja. Selle keskne element on süda, mille haarad sümboliseerivad harmooniat ravimise, õpetamise ja teadustöö vahel. Süda kui ülemaailmselt tuntud armastuse ja hoolimise sümbol, kannab endas Kliinikumi patsiendisõbralikkuse sõnumit.

Uuenduskuuri läbinud stiiliraamat annab Tartu Ülikooli Kliinikumi visuaalsest keelest tervikliku ülevaate, kirjeldab ja selgitab erinevaid visuaalseid elemente ning annab detailsed juhised nende kasutamiseks.

Ühtne visuaalne keel annab Tartu Ülikooli Kliinikumile sise- ja välissuhtluses ühtse näo.

# Põhielemendid

Tartu Ülikooli Kliinikumi märk on süda, mille haardad sümboliseerivad Kliinikumi kolme peamist tegevusala, milleks on ravi-, õppe- ja teadustöö.

Süda kui ülemaailmselt tuntud armastuse ja hoolimise sümbol, kannab endas Kliinikumi patsiendisõbralikkuse sõnumit.

Süda sümboliseerib ka elu, mille eest hoolitsemine on kogu Kliinikumi tegevuse mõte.



# Logode ülevaade

Tartu Ülikooli Kliinikumi logoperekonda kuulub kolm erinevat tüüpi logo ja märk.

Pikk logo koosneb märgist ja ühel real olevast tekstist. Pikk logo on Kliinikumi peamine logo ja esimene eelistus kasutamiseks.

Ringlogod koosnevad märgist ja ringis olevast tekstist. Ringlogo on soovitatav kasutada esinduslikel juhtudel (tänu- ja aukirjad, tunnistused, raamatud, kutsed, esindustrükised ja esindusürituste materjalid). Ringlogo kasutamist reklaamid ja brošüürides tuleks vältida.

Logosid ei tohi kasutada koos (st ringlogo ja pikka logo ühel pinnal).

Pikast logost ja ringlogost on ka animeeritud versioon, mida saab küsida kommunikatsiooniteenistusest: [kommunikatsioon@kliinikum.ee](mailto:kommunikatsioon@kliinikum.ee).

Pikk logo



Märk



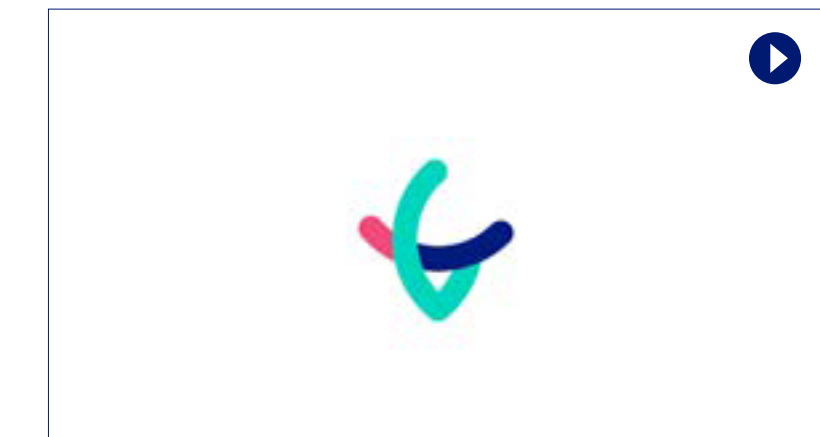
Ringlogo



Ringlogo (erijuhtum)



Logoanimatsioon (pikk logo, ringlogo)



## Pikk logo

Pikk logo koosneb märgist ja ühel real olevast tekstist.

Teksti puhul on kasutatakse kirjašrifti Dax Pro Bold ning sinist värvust "õpetamise sinine" (värvipalett leheküljel 16).

Pikk logo on Kliinikumi peamine logo.

Eesti keeles



Vene keeles



Inglise keeles



Tartu Ülikooli Kliinikumi märki võib ka eraldiseisvalt kasutada, kui ei ole võimalik kasutada terviklogo. Näiteks pindadel (meened), kuhu tekst ei mahu või sotsiaalmeedia postitustes.

Märgi kasutamise erijuhud tuleb kooskõlastada Tartu Ülikooli Kliinikumi kommunikatsiooniteenistusega [kommunikatsioon@kliinikum.ee](mailto:kommunikatsioon@kliinikum.ee).

Märk



# Ringlogo

Ringlogo koosneb märgist ja ringis olevast tekstist. Ringlogo on soovitatav kasutada esinduslikel materjalidel (tänu- ja aukirjad, tunnistused, raamatud, kutsed, esindustrükised ja esindusürituste materjalid) ja pidulikel puhkudel (aastapäev, sünnipäev).

Eesti keeles



Vene keeles



Inglise keeles



# Ringlogo erijuhtum

Tartu Ülikooli Kliinikumi haiglate ühendlogo kasutatakse kontserni (kuhu kuuluvad Tartu Ülikooli Kliinikum, Valga Haigla, Põlva Haigla ja Lõuna-Eesti Haigla) ühistel materjalidel, aga ka ühist tunnusgraafikat nõudvates olukordades (näiteks mastilipud).

Ringlogo



Logo neljal real



Allüksuste logod koosnevad Tartu Ülikooli Kliinikumi vähendatud kirjaga logost ja allüksuse nimetusest.

Allüksuse nime kirjutamisel tuleb kasutada kirjašrifti Dax Pro Regular ning tekstivärviks on "õpetamise sinine" (värvipalett leheküljel 16).

Allüksuste logosid ei tohi ise luua. Logo loomiseks tuleb võtta ühendust Tartu Ülikooli Kliinikumi kommunikatsiooniteenistusega [kommunikatsioon@kliinikum.ee](mailto:kommunikatsioon@kliinikum.ee).

Näide 1 (eesti keeles)



**Tartu Ülikooli Kliinikum**  
Anestesioloogia ja intensiivravi kliinik

Näide 2 (eesti keeles)



**Tartu Ülikooli Kliinikum**  
Hematoloogia-onkoloogia kliinik

Näide 3 (inglise keeles)



**Tartu University Hospital**  
Surgery Clinic

Tartu Ülikooli Kliinikumi logo võib kasutada:

- värviline logo valgel taustal
- värviline negatiivlogo sinisel taustal
- hall logo valgel taustal (80% must)
- valge logo hallil taustal (80% must)
- must logo valgel taustal
- valge logo mustal taustal
- värviline negatiivlogo tumedal fototaustal
- värviline logo heledal fototaustal

Fototaustal tuleb jälgida, et logo oleks loetav.



Turvaala on ala, kuhu ei tohi ulatuda ükski teksti- ega pildiosa. Logo paigutamisel pildile või faktuurpinnale tuleb jälgida, et turvaalasse ei satuks graafiliselt aktiivseid pildiosi.

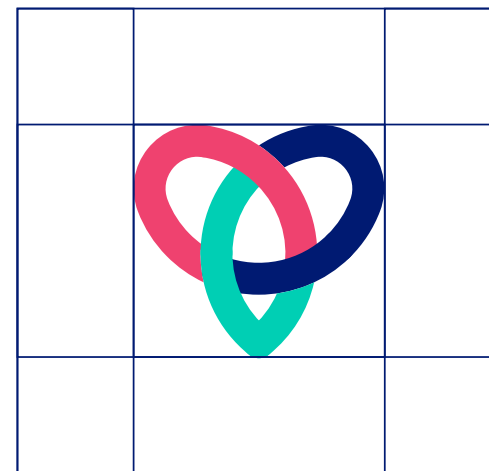
Turvaala tuleneb Tartu Ülikooli Kliinikumi märgi kõrgusest. Pool märgi kõrgusest on turvaala suurus.

Tähelepanu! Turvaala tuleb tuletada märgi kõrgusest, mitte laiuusest. Kliinikumi märk ei ole võrdse kõrguse ja laiusega.

Pika logo turvaala



Märgi turvaala



Ringlogo turvaala



Tartu Ülikooli Kliinikumi logos ei tohi muuta elementide värve ega kirjašrifti, deformeerida logo, muuta lisakirjade kirjašrifti, kasutada logo raskesti loetaval taustal, muuta märgi värve, kasutada logo ilma märgita, kasutada logo ainult kontuurina, muuta elementide proportsioone ega lisada logole eriefekte (nagu näiteks varjud).

Ära muuda logo elementide värve.



Ära muuda logo kirjašrifti.



Ära deformeeri logo.



Ära muuda logo lisakirjade kirjašrifti.



Ära kasuta logo raskesti loetaval taustal.



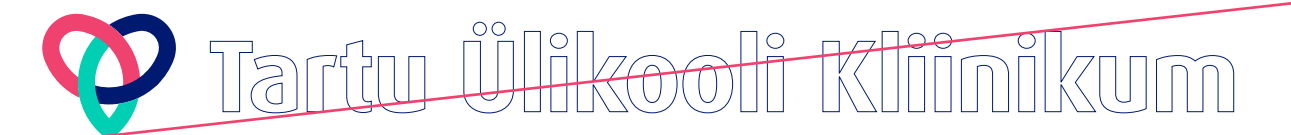
Ära muuda logo värve.



Ära kasuta logo tekstiosa ilma märgita.



Ära kasuta logo kontuurina.



Ära muuda logo elementide (nt lisakirja) proportsioone



Ära lisa logole varju või muid kujudusefekte.



Tartu Ülikooli Kliinikumi visuaalsesse identiteeti kuuluvad kolm värvi, mis on ka Kliinikumi märgis esindatud – “õpetamise sinine”, “teaduse roheline” ja “ravimise punane”.

Välja on toodud ka pooltoonid kolmest värvist, mida võib kasutada kujundustel lisavärvadena.

Õpetamise sinine

PANTONE 2747 C  
RGB 0 26 114  
HEX/HTML 001A72  
CMYK 100 95 0 16  
RAL 5002

100%

80%

60%

40%

20%

Teaduse roheline

PANTONE 2239 C  
RGB 0 207 180  
HEX/HTML 00CFB4  
CMYK 59 0 39 0  
RAL 6024

Ravimise punane

PANTONE 191 C  
RGB 239 66 111  
HEX/HTML EF426F  
CMYK 0 79 36 0  
RAL 4010

Välja on toodud pooltoonide koodid kolmest värvist, mida võib kasutada kujundustel lisavärvadena.

100% RGB 0 26 114 HEX/HTML 001A72 CMYK 100 95 0 16	80% RGB 51 72 142 HEX/HTML 33488E CMYK 80 76 0 13	60% RGB 102 118 170 HEX/HTML 6676AA CMYK 60 57 0 10	40% RGB 153 163 199 HEX/HTML 99A3C7 CMYK 40 38 0 6	20% RGB 204 209 227 HEX/HTML CCD1E3 CMYK 20 19 0 3
100% RGB 0 207 180 HEX/HTML 00CFB4 CMYK 59 0 39 0	80% RGB 51 217 195 HEX/HTML 33D9C3 CMYK 76 0 10 15	60% RGB 102 226 210 HEX/HTML 66E2D2 CMYK 55 0 7 11	40% RGB 153 236 225 HEX/HTML 99ECE1 CMYK 35 0 5 7	20% RGB 204 245 240 HEX/HTML CCF5F0 CMYK 17 0 2 4
100% RGB 0 26 114 HEX/HTML EF426F CMYK 0 79 36 0	80% RGB 242 104 140 HEX/HTML F2688C CMYK 0 57 42 5	60% RGB 245 142 169 HEX/HTML F58EA9 CMYK 0 42 31 4	40% RGB 249 179 197 HEX/HTML F9B3C5 CMYK 0 28 21 2	20% RGB 252 217 226 HEX/HTML FCD9E2 CMYK 0 14 10 1

Dax Pro kirjaperekonna on loonud sakslasest tüpograaf Hans Reichel. Dax Pro kirjašrifti puhul hinnatakse selle selgust, elegantsust, ruumisäästlikkust ning humanistlikku tunnetust.

Dax Pro on Tartu Ülikooli Kliinikumi peamine kirjašrift. Pealkirjade jaoks kasutatakse bold paksust, sisuteksti jaoks regular paksust.

Juhul, kui Dax Pro kirjaperekonna kasutamine ei ole võimalik, tuleb kasutada alternatiivina Arial süsteemi-kirjaperekonda, mis on igas arvutis alati olemas.

Küsimuste korral ja Dax Pro kirjašrifti allalaadimiseks võtke palun ühendust Tartu Ülikooli Kliinikumi kommunikatsiooniteenistusega [kommunikatsioon@kliinikum.ee](mailto:kommunikatsioon@kliinikum.ee).

Peamine kirjaperekond

Dax Pro Regular  
*Dax Pro Italic*  
Dax Pro Bold  
*Dax Pro Bold Italic*

Alternatiivne kirjaperekond

Arial Regular  
*Arial Italic*  
Arial Bold  
*Arial Bold Italic*

Fotode puhul tuleb kasutada Kliinikumi fotofiltrit, mis annab fotodele õrna sinaka tonaalsuse ning seob fotod ühtseks tervikuks.

Selleks tuleb võtta "õpetamise sinine" värv, valida 20% läbipaistvusega *blending mode*'i nimega "color" ning kasutada seda fotol.



# Disainikeele ülevaade

Kliinikumi visuaalse identiteedi baaslemendiks on värvilised kastid ja logost tuletatud supergraafika. Kastid aitavad tekste ja pilte eristada, liigendada ning esile tõsta.

Vastuvõtjad üleriigilises digiregistratuuris lk 3 | Hapnikubaari mõju lk 4 | Epilepsiaole vastused lk 5

**Tartu Ülikooli Kliinikum**

## Kliinikumi Leht

Stoleht nr 220, august 2019 | Kliinikum.ee/leht



### Kliinikum kutsub kokku patsientide nõukoja

Tartu Ülikooli Kliinikumi patsientide nõukoja saab olema patsientide ja nende lähedaste esindusühim, kes kaasatakse läbi nende kogemuste, arvamuste ja ettepanekute kliinikumikonseni teravishoiuteenuste arendamisse.

Kliinikumi juhatuse esimehe Priit Eelmäe sõnul on patsiendi- ja perekondlike kliinikumireguleerimise strateegiliseks prioriteetiks. „Aid on hea meel, et kliinikum aitab esimesena sammas, mille kaudu patsienditeenus saab patsiendi uue lähenduse. Patsientide nõukoja loomine hargis Eestis uude, et ei seadki teada muu riigis praktiliselt. Olgugi, et patsientide nõukoja loomine ei mõjatu otseselt ravile, on patsientide ja lähedaste kaasamine tulemusliku gaasidiseksena teavikku teravishoiuteenuste osutamisel. Uurimused on kinnitanud, et patsientide nõukoja aitab raskes patsienditaotsetes, hõlpsalt haiglatekkonda, patsiendiantu ja -õpetuse sisse ning suurendab ka patsientide rahuldust. Nõukoja on oodatud nii kliinikumi kui ka teiste konseni ettevõtete ehk Põhva, Valga ja Lõuna Eesti haiglate patsientide kogemused, arvamused ja ootused.“ tutvustas Priit Eelmäe.

Kliinikumi juhatuse liikme-ravija Andres Kotari sõnul on mõttekas kaasata teravishoiuteenuste planeerimisse patsiendite,

loolele tegelikult teenused suunatud on. „Astad ja teised teravishoiuteenuste teenuste, mille on patsiendi jaoks parim ravi, et selleks, kuidas see peaks patsiendile juurima, on vajalik patsientide kaasamine raskemini ja raskemini.“ ütles dr Kotari.

Looviv patsientide nõukoja on kuni 12 liikmeline vabatahtlikkuse alusel tegutsev patsientide ja nende lähedaste esindusühim, mille esialgsesse koosseisu saavad kandideerida kliinikumi ja selle konseni ravihoiuteenuste koostis puutunud patsiendid ja lähedased kuni 1. septembrini 2019. Nõukoja liikmed ootatakse valmisolekut ja entusiasmiga panustada patsientidele teravishoiuteenuste arendamisse lähtuvalt haiglate messioonist, visioonist ja väärtustest.

**Tartu Ülikooli Kliinikum**

Sügisiskonverents 2019

## Koostöö haiglate vahel

16. mai  
Dorpati  
konverentsikeskus  
Tartu



**Tartu Ülikooli Kliinikum**



## Hooli endast ja tule rinnavähi sõeluuringule!

Mammograafiabuss peatub Kүүлauugufestivalil Kuremaal 25. augustil. Varakult avastatud rinnavähk on enamikul juhtudel ravitav.

**Hea teada:** End kontrollima on oodatud naised alates 45. eluaastast Sõeluuringu sihtgruppi kuulusus ja ravikindlustus ei ole oluline Rinnavähi uuringule 25. augustil Kүүлauugufestivalil võib pöörduda ka ilma perearsti saatekirjata

**Tartu Ülikooli Kliinikum**

Tartu Ülikooli Kliinikum  
Informatsioonikeskus, arendusosakond  
Tarmo Salg  
spetsialist  
Tel: +371 731 9393  
Mobiiltelefon: +371 9393  
tarmo.salg@kliinikum.ee  
kliinikum.ee  
L. Põhjala tä. 50406, Tallinn, Eesti

2

1. augustist kuuluvad Ida-Viru Keskhaigla nõukokku Tartu Ülikooli Kliinikumi esindajateks doktorid Jüri ja Tanel Laitsaar.

Uued liikmed vahetavad välja seni nõukogu kliinikumi esindanud dr Jüri ja Tanel Laitsaar.

Kuna vahetamine on Eestis, nagu ka mujal maailmas, harva, peab kliinikumi hematoloog-ontoloog ja kliinik radi- ja onkoloogiaspetsialistide juhatajate ja jana jaal oluliseks tagada vahetuste varust avastamist ning optimaalset ravi kättesaadavust kõikides Eesti piirkondades ning seda võimalikult lähemal. „Tartu Ülikooli Kliinikum on sel eesmärgil juba tööd alanud ning nähtaks 2019. aasta esimesel poolaastal on kliinikumi onkoloogiaspetsialistide tegevust Ida-Viru keskhaiglas kasutanud juba sama palju inimesi, kui 2018. aastal kaikk.“ selgitas dr Jüri. Ta loobub ka kliinikumi ja Ida-Viru keskhaigla vahelise teadus- ja arendustegevuse koostöö suurendamiseks, et tagada ka Ida-Virumaal inimestele suurem võimalus osalemiseks kliinikumi ja akadeemilises koostöös suurendamiseks. Dr Tanel Laitsaar, kes on juhtinud mitmeid uute ravimeetodite kasutuselevõttu Eestis, loob nõukogule eelkõige kliinilise kompetentsi kaugiliste haiglate valks. „Jaan oluliseks mitte ainult parandada Ida-Viru elanikkonna ravimeetodite kättesaadavust, vaid veelgi tähtsamana, hinnata ja toetada järgijatele osatähtsena teevate kvaliteeti.“ ütles dr Laitsaar. Ta rõhutas, et kaasaegse meditsiini sõltub arvu enam kerekadest meditsiinitehnoloogiadest, mistõttu on vajalik personali pidev täiendamine ja ettevõtte spetsialistide vaheline multidistsiplinaarne koostöö.

Ida-Viru Keskhaigla juhatuse esimees Tarmo Bakker lüüdis kliinikumi esindatud nõukogu. „Enam kui viieteistkümne aasta jooksul on kliinikumi esindajad andnud olulise panuse teravishoiuteenuste osutamisele Ida-Virumaal ja ka keskhaigla tegevisele arendamisse. Kõikjal on dr

### Dr Elmira Gurbanova kaitses doktoritööd

28. juunil kaitses Elmira Gurbanova filosoofidoktori kraadi (PhD (arstiteadus)) laadimiseks esitatud väitekirja „Specific characteristics of tuberculosis in low delatuit, but high multidrug-resistance prison setting“ („Tuberkuloosi isolaatsusd madala ravitavusega, kuid kõrge multiravimiresistentsusega isolaatsuvastavate vanglatungimustes“).

1007 juhendajat professor Alan Abajaj (dr med. (meditsiin), Tü klassikaline meditsiin (meditsiin), Division of Communicable Disease Control, Reykjavik Health Care Services, Reykjavik, Island). 1000 õppendiks oli professor P. O. D. Davies (M.A., D.Phil., FRCR), Honorary Professor, University of Liverpool.

Tuberkuloosi (TB) haiglasõlmest vangiates on muu elanikkonnaga võrreldes kord suurem. Andmete puudumine diagnostilise lähenemise mõju kohta Tü klassikalise meditsiini-terente (R) TB haiglasõlmest vangiates soodustab vananenud diagnostilise praktika jätkumist väikestes. Sageli esineb praktilise vastuvõllo rütmihäire (RH) tundlikkuse määramisel. R) tuberkuloosi ravi on aeglaselt hõlpsalt läbiviidav, et teha selle põhjuste kohta on vaheme.

Dr Elmira Gurbanova doktoritööd esitluse osaks olid vangiates oluliseks eesmärgiks oli hinnata kaarevõlvit soovitavate süsteemide soodsust. Diagnostika ja ravi mõju TB/R) TB haiglasõlmest vangiates haiglasõlmest ja madala ravitavusega patsientide soodsustades vangiatesinimeste kõik doktoritöösse arvuti arvuti viisi läbi Aonbaadara vahetamis, mis kaalub 30 kalgama 80 TB haiglasõlmest vangiates hulla ja kes tuberkuloosi haiglasõlmest vangiates on 18 korda suurem kui tavatavaliselt haiglasõlmest vangiates.

Diagnostilise vahetamise lähtumise vangiates sõltuvusega viis nelja aasta jooksul 3-, 10- ja 15-kordse haiglasõlmest vangiates vastavalt kõigi, bakterioloogilise positiivsuse ja R) TB juhtude osas ning parandus ravitavuseks. See on maksimaalne tulemus, kuna haiglasõlmest vangiates kaudu päästetakse inimesi. Nimetatud aspektid rõhutasid kahtlusele ja spetsialist prof P. Davies.

**KOMMENTAAR**  
Dr Elmira Gurbanova on doktoritöös lähenemisele, mis on oluline väga suurt tähtsust, ettepooleliikumise, loomuliku, loomuliku, loomuliku ja enesekäsi tegevuse. Dr Elmira Gurbanova on hõlpsalt läbiviidav, et teha selle põhjuste kohta on vaheme.

3

### Kliinikumi vastuvõtjad üleriigilises digiregistratuuris

8. augustist saab Tartu Ülikooli Kliinikumi eriarstide juure broneerida vastuvõtuaega ka üleriigilises digiregistratuuris kaudu.

Kliinikumi juhatuse liikme Kati Kormi sõnul on üleriigilise digiregistratuuri ürgne liitumine Tartu Ülikooli Kliinikumis plaanipäraseks ja vastavalt terve ja Heaolu Infosüsteemide Kesksuse (EHIK) kinnitatud graafikule. „Et jaotada haiglate liitumisel tekkinud ohtu, hõlpsalt kliinikumi liikliku registratuuri augusti alguses.“ ütles Kati Korm.

Digiregistratuur teenuse käivitamiseks olid vajalikud nii infosüsteemi arendustööd kui ka vastuvõtuaegade ühtlustamine. „Andmete ühtlustamine käigus kontrolliti üle ligikaudu 500 000 vastuvõtuaega andmed ning niipeast on digiregistratuuri teenus käivitunud kliinikumikooli.“ selgitas Korm.

Üleriigilise digiregistratuur abivõrk kliinikumipatsientidele www.digireg.ee ning võimaldab broneerida, tühistada ja muuta eriarsti konsultatsiooni aega selle lähendusega liitunud Eesti teravishoiuteenuste. Lisaks riiklikele digiregistratuurile, jätkavad kliinikumi patsiendite jaoks alles ka kõik kolm seni kehtinud võimalust arstide broneerimiseks: broneerimise telefonil teel, dr kaardi kasutamist mittendava veebivormi kaudu ning kliinikumi patsiendiportaali eriarsti kaudu. Kati Kormi sõnul jääb eriarsti portaali avamiseks paralleelselt digiregistratuuri, seni lisaks vastuvõtuaegade broneerimisele ja enda teravishoiuteenuste vastamiseks, saab eriarsti portaali teada ka vangiates. Täpsemat info vastuvõtuaegade broneerimise kohta loevad patsiendite kliinikumi kodulehelt www.kliinikum.ee.

Üleriigilise digiregistratuur abivõrk kliinikumipatsientidele www.digireg.ee ning võimaldab broneerida, tühistada ja muuta eriarsti konsultatsiooni aega selle lähendusega liitunud Eesti teravishoiuteenuste. Lisaks riiklikele digiregistratuurile, jätkavad kliinikumi patsiendite jaoks alles ka kõik kolm seni kehtinud võimalust arstide broneerimiseks: broneerimise telefonil teel, dr kaardi kasutamist mittendava veebivormi kaudu ning kliinikumi patsiendiportaali eriarsti kaudu. Kati Kormi sõnul jääb eriarsti portaali avamiseks paralleelselt digiregistratuuri, seni lisaks vastuvõtuaegade broneerimisele ja enda teravishoiuteenuste vastamiseks, saab eriarsti portaali teada ka vangiates. Täpsemat info vastuvõtuaegade broneerimise kohta loevad patsiendite kliinikumi kodulehelt www.kliinikum.ee.

Üleriigilise digiregistratuur abivõrk kliinikumipatsientidele www.digireg.ee ning võimaldab broneerida, tühistada ja muuta eriarsti konsultatsiooni aega selle lähendusega liitunud Eesti teravishoiuteenuste. Lisaks riiklikele digiregistratuurile, jätkavad kliinikumi patsiendite jaoks alles ka kõik kolm seni kehtinud võimalust arstide broneerimiseks: broneerimise telefonil teel, dr kaardi kasutamist mittendava veebivormi kaudu ning kliinikumi patsiendiportaali eriarsti kaudu. Kati Kormi sõnul jääb eriarsti portaali avamiseks paralleelselt digiregistratuuri, seni lisaks vastuvõtuaegade broneerimisele ja enda teravishoiuteenuste vastamiseks, saab eriarsti portaali teada ka vangiates. Täpsemat info vastuvõtuaegade broneerimise kohta loevad patsiendite kliinikumi kodulehelt www.kliinikum.ee.

Üleriigilise digiregistratuur abivõrk kliinikumipatsientidele www.digireg.ee ning võimaldab broneerida, tühistada ja muuta eriarsti konsultatsiooni aega selle lähendusega liitunud Eesti teravishoiuteenuste. Lisaks riiklikele digiregistratuurile, jätkavad kliinikumi patsiendite jaoks alles ka kõik kolm seni kehtinud võimalust arstide broneerimiseks: broneerimise telefonil teel, dr kaardi kasutamist mittendava veebivormi kaudu ning kliinikumi patsiendiportaali eriarsti kaudu. Kati Kormi sõnul jääb eriarsti portaali avamiseks paralleelselt digiregistratuuri, seni lisaks vastuvõtuaegade broneerimisele ja enda teravishoiuteenuste vastamiseks, saab eriarsti portaali teada ka vangiates. Täpsemat info vastuvõtuaegade broneerimise kohta loevad patsiendite kliinikumi kodulehelt www.kliinikum.ee.

Üleriigilise digiregistratuur abivõrk kliinikumipatsientidele www.digireg.ee ning võimaldab broneerida, tühistada ja muuta eriarsti konsultatsiooni aega selle lähendusega liitunud Eesti teravishoiuteenuste. Lisaks riiklikele digiregistratuurile, jätkavad kliinikumi patsiendite jaoks alles ka kõik kolm seni kehtinud võimalust arstide broneerimiseks: broneerimise telefonil teel, dr kaardi kasutamist mittendava veebivormi kaudu ning kliinikumi patsiendiportaali eriarsti kaudu. Kati Kormi sõnul jääb eriarsti portaali avamiseks paralleelselt digiregistratuuri, seni lisaks vastuvõtuaegade broneerimisele ja enda teravishoiuteenuste vastamiseks, saab eriarsti portaali teada ka vangiates. Täpsemat info vastuvõtuaegade broneerimise kohta loevad patsiendite kliinikumi kodulehelt www.kliinikum.ee.

Üleriigilise digiregistratuur abivõrk kliinikumipatsientidele www.digireg.ee ning võimaldab broneerida, tühistada ja muuta eriarsti konsultatsiooni aega selle lähendusega liitunud Eesti teravishoiuteenuste. Lisaks riiklikele digiregistratuurile, jätkavad kliinikumi patsiendite jaoks alles ka kõik kolm seni kehtinud võimalust arstide broneerimiseks: broneerimise telefonil teel, dr kaardi kasutamist mittendava veebivormi kaudu ning kliinikumi patsiendiportaali eriarsti kaudu. Kati Kormi sõnul jääb eriarsti portaali avamiseks paralleelselt digiregistratuuri, seni lisaks vastuvõtuaegade broneerimisele ja enda teravishoiuteenuste vastamiseks, saab eriarsti portaali teada ka vangiates. Täpsemat info vastuvõtuaegade broneerimise kohta loevad patsiendite kliinikumi kodulehelt www.kliinikum.ee.

Üleriigilise digiregistratuur abivõrk kliinikumipatsientidele www.digireg.ee ning võimaldab broneerida, tühistada ja muuta eriarsti konsultatsiooni aega selle lähendusega liitunud Eesti teravishoiuteenuste. Lisaks riiklikele digiregistratuurile, jätkavad kliinikumi patsiendite jaoks alles ka kõik kolm seni kehtinud võimalust arstide broneerimiseks: broneerimise telefonil teel, dr kaardi kasutamist mittendava veebivormi kaudu ning kliinikumi patsiendiportaali eriarsti kaudu. Kati Kormi sõnul jääb eriarsti portaali avamiseks paralleelselt digiregistratuuri, seni lisaks vastuvõtuaegade broneerimisele ja enda teravishoiuteenuste vastamiseks, saab eriarsti portaali teada ka vangiates. Täpsemat info vastuvõtuaegade broneerimise kohta loevad patsiendite kliinikumi kodulehelt www.kliinikum.ee.

Üleriigilise digiregistratuur abivõrk kliinikumipatsientidele www.digireg.ee ning võimaldab broneerida, tühistada ja muuta eriarsti konsultatsiooni aega selle lähendusega liitunud Eesti teravishoiuteenuste. Lisaks riiklikele digiregistratuurile, jätkavad kliinikumi patsiendite jaoks alles ka kõik kolm seni kehtinud võimalust arstide broneerimiseks: broneerimise telefonil teel, dr kaardi kasutamist mittendava veebivormi kaudu ning kliinikumi patsiendiportaali eriarsti kaudu. Kati Kormi sõnul jääb eriarsti portaali avamiseks paralleelselt digiregistratuuri, seni lisaks vastuvõtuaegade broneerimisele ja enda teravishoiuteenuste vastamiseks, saab eriarsti portaali teada ka vangiates. Täpsemat info vastuvõtuaegade broneerimise kohta loevad patsiendite kliinikumi kodulehelt www.kliinikum.ee.

Üleriigilise digiregistratuur abivõrk kliinikumipatsientidele www.digireg.ee ning võimaldab broneerida, tühistada ja muuta eriarsti konsultatsiooni aega selle lähendusega liitunud Eesti teravishoiuteenuste. Lisaks riiklikele digiregistratuurile, jätkavad kliinikumi patsiendite jaoks alles ka kõik kolm seni kehtinud võimalust arstide broneerimiseks: broneerimise telefonil teel, dr kaardi kasutamist mittendava veebivormi kaudu ning kliinikumi patsiendiportaali eriarsti kaudu. Kati Kormi sõnul jääb eriarsti portaali avamiseks paralleelselt digiregistratuuri, seni lisaks vastuvõtuaegade broneerimisele ja enda teravishoiuteenuste vastamiseks, saab eriarsti portaali teada ka vangiates. Täpsemat info vastuvõtuaegade broneerimise kohta loevad patsiendite kliinikumi kodulehelt www.kliinikum.ee.

Üleriigilise digiregistratuur abivõrk kliinikumipatsientidele www.digireg.ee ning võimaldab broneerida, tühistada ja muuta eriarsti konsultatsiooni aega selle lähendusega liitunud Eesti teravishoiuteenuste. Lisaks riiklikele digiregistratuurile, jätkavad kliinikumi patsiendite jaoks alles ka kõik kolm seni kehtinud võimalust arstide broneerimiseks: broneerimise telefonil teel, dr kaardi kasutamist mittendava veebivormi kaudu ning kliinikumi patsiendiportaali eriarsti kaudu. Kati Kormi sõnul jääb eriarsti portaali avamiseks paralleelselt digiregistratuuri, seni lisaks vastuvõtuaegade broneerimisele ja enda teravishoiuteenuste vastamiseks, saab eriarsti portaali teada ka vangiates. Täpsemat info vastuvõtuaegade broneerimise kohta loevad patsiendite kliinikumi kodulehelt www.kliinikum.ee.

Üleriigilise digiregistratuur abivõrk kliinikumipatsientidele www.digireg.ee ning võimaldab broneerida, tühistada ja muuta eriarsti konsultatsiooni aega selle lähendusega liitunud Eesti teravishoiuteenuste. Lisaks riiklikele digiregistratuurile, jätkavad kliinikumi patsiendite jaoks alles ka kõik kolm seni kehtinud võimalust arstide broneerimiseks: broneerimise telefonil teel, dr kaardi kasutamist mittendava veebivormi kaudu ning kliinikumi patsiendiportaali eriarsti kaudu. Kati Kormi sõnul jääb eriarsti portaali avamiseks paralleelselt digiregistratuuri, seni lisaks vastuvõtuaegade broneerimisele ja enda teravishoiuteenuste vastamiseks, saab eriarsti portaali teada ka vangiates. Täpsemat info vastuvõtuaegade broneerimise kohta loevad patsiendite kliinikumi kodulehelt www.kliinikum.ee.

Üleriigilise digiregistratuur abivõrk kliinikumipatsientidele www.digireg.ee ning võimaldab broneerida, tühistada ja muuta eriarsti konsultatsiooni aega selle lähendusega liitunud Eesti teravishoiuteenuste. Lisaks riiklikele digiregistratuurile, jätkavad kliinikumi patsiendite jaoks alles ka kõik kolm seni kehtinud võimalust arstide broneerimiseks: broneerimise telefonil teel, dr kaardi kasutamist mittendava veebivormi kaudu ning kliinikumi patsiendiportaali eriarsti kaudu. Kati Kormi sõnul jääb eriarsti portaali avamiseks paralleelselt digiregistratuuri, seni lisaks vastuvõtuaegade broneerimisele ja enda teravishoiuteenuste vastamiseks, saab eriarsti portaali teada ka vangiates. Täpsemat info vastuvõtuaegade broneerimise kohta loevad patsiendite kliinikumi kodulehelt www.kliinikum.ee.

Üleriigilise digiregistratuur abivõrk kliinikumipatsientidele www.digireg.ee ning võimaldab broneerida, tühistada ja muuta eriarsti konsultatsiooni aega selle lähendusega liitunud Eesti teravishoiuteenuste. Lisaks riiklikele digiregistratuurile, jätkavad kliinikumi patsiendite jaoks alles ka kõik kolm seni kehtinud võimalust arstide broneerimiseks: broneerimise telefonil teel, dr kaardi kasutamist mittendava veebivormi kaudu ning kliinikumi patsiendiportaali eriarsti kaudu. Kati Kormi sõnul jääb eriarsti portaali avamiseks paralleelselt digiregistratuuri, seni lisaks vastuvõtuaegade broneerimisele ja enda teravishoiuteenuste vastamiseks, saab eriarsti portaali teada ka vangiates. Täpsemat info vastuvõtuaegade broneerimise kohta loevad patsiendite kliinikumi kodulehelt www.kliinikum.ee.

Üleriigilise digiregistratuur abivõrk kliinikumipatsientidele www.digireg.ee ning võimaldab broneerida, tühistada ja muuta eriarsti konsultatsiooni aega selle lähendusega liitunud Eesti teravishoiuteenuste. Lisaks riiklikele digiregistratuurile, jätkavad kliinikumi patsiendite jaoks alles ka kõik kolm seni kehtinud võimalust arstide broneerimiseks: broneerimise telefonil teel, dr kaardi kasutamist mittendava veebivormi kaudu ning kliinikumi patsiendiportaali eriarsti kaudu. Kati Kormi sõnul jääb eriarsti portaali avamiseks paralleelselt digiregistratuuri, seni lisaks vastuvõtuaegade broneerimisele ja enda teravishoiuteenuste vastamiseks, saab eriarsti portaali teada ka vangiates. Täpsemat info vastuvõtuaegade broneerimise kohta loevad patsiendite kliinikumi kodulehelt www.kliinikum.ee.

Üleriigilise digiregistratuur abivõrk kliinikumipatsientidele www.digireg.ee ning võimaldab broneerida, tühistada ja muuta eriarsti konsultatsiooni aega selle lähendusega liitunud Eesti teravishoiuteenuste. Lisaks riiklikele digiregistratuurile, jätkavad kliinikumi patsiendite jaoks alles ka kõik kolm seni kehtinud võimalust arstide broneerimiseks: broneerimise telefonil teel, dr kaardi kasutamist mittendava veebivormi kaudu ning kliinikumi patsiendiportaali eriarsti kaudu. Kati Kormi sõnul jääb eriarsti portaali avamiseks paralleelselt digiregistratuuri, seni lisaks vastuvõtuaegade broneerimisele ja enda teravishoiuteenuste vastamiseks, saab eriarsti portaali teada ka vangiates. Täpsemat info vastuvõtuaegade broneerimise kohta loevad patsiendite kliinikumi kodulehelt www.kliinikum.ee.

Üleriigilise digiregistratuur abivõrk kliinikumipatsientidele www.digireg.ee ning võimaldab broneerida, tühistada ja muuta eriarsti konsultatsiooni aega selle lähendusega liitunud Eesti teravishoiuteenuste. Lisaks riiklikele digiregistratuurile, jätkavad kliinikumi patsiendite jaoks alles ka kõik kolm seni kehtinud võimalust arstide broneerimiseks: broneerimise telefonil teel, dr kaardi kasutamist mittendava veebivormi kaudu ning kliinikumi patsiendiportaali eriarsti kaudu. Kati Kormi sõnul jääb eriarsti portaali avamiseks paralleelselt digiregistratuuri, seni lisaks vastuvõtuaegade broneerimisele ja enda teravishoiuteenuste vastamiseks, saab eriarsti portaali teada ka vangiates. Täpsemat info vastuvõtuaegade broneerimise kohta loevad patsiendite kliinikumi kodulehelt www.kliinikum.ee.

Üleriigilise digiregistratuur abivõrk kliinikumipatsientidele www.digireg.ee ning võimaldab broneerida, tühistada ja muuta eriarsti konsultatsiooni aega selle lähendusega liitunud Eesti teravishoiuteenuste. Lisaks riiklikele digiregistratuurile, jätkavad kliinikumi patsiendite jaoks alles ka kõik kolm seni kehtinud võimalust arstide broneerimiseks: broneerimise telefonil teel, dr kaardi kasutamist mittendava veebivormi kaudu ning kliinikumi patsiendiportaali eriarsti kaudu. Kati Kormi sõnul jääb eriarsti portaali avamiseks paralleelselt digiregistratuuri, seni lisaks vastuvõtuaegade broneerimisele ja enda teravishoiuteenuste vastamiseks, saab eriarsti portaali teada ka vangiates. Täpsemat info vastuvõtuaegade broneerimise kohta loevad patsiendite kliinikumi kodulehelt www.kliinikum.ee.

Üleriigilise digiregistratuur abivõrk kliinikumipatsientidele www.digireg.ee ning võimaldab broneerida, tühistada ja muuta eriarsti konsultatsiooni aega selle lähendusega liitunud Eesti teravishoiuteenuste. Lisaks riiklikele digiregistratuurile, jätkavad kliinikumi patsiendite jaoks alles ka kõik kolm seni kehtinud võimalust arstide broneerimiseks: broneerimise telefonil teel, dr kaardi kasutamist mittendava veebivormi kaudu ning kliinikumi patsiendiportaali eriarsti kaudu. Kati Kormi sõnul jääb eriarsti portaali avamiseks paralleelselt digiregistratuuri, seni lisaks vastuvõtuaegade broneerimisele ja enda teravishoiuteenuste vastamiseks, saab eriarsti portaali teada ka vangiates. Täpsemat info vastuvõtuaegade broneerimise kohta loevad patsiendite kliinikumi kodulehelt www.kliinikum.ee.

Üleriigilise digiregistratuur abivõrk kliinikumipatsientidele www.digireg.ee ning võimaldab broneerida, tühistada ja muuta eriarsti konsultatsiooni aega selle lähendusega liitunud Eesti teravishoiuteenuste. Lisaks riiklikele digiregistratuurile, jätkavad kliinikumi patsiendite jaoks alles ka kõik kolm seni kehtinud võimalust arstide broneerimiseks: broneerimise telefonil teel, dr kaardi kasutamist mittendava veebivormi kaudu ning kliinikumi patsiendiportaali eriarsti kaudu. Kati Kormi sõnul jääb eriarsti portaali avamiseks paralleelselt digiregistratuuri, seni lisaks vastuvõtuaegade broneerimisele ja enda teravishoiuteenuste vastamiseks, saab eriarsti portaali teada ka vangiates. Täpsemat info vastuvõtuaegade broneerimise kohta loevad patsiendite kliinikumi kodulehelt www.kliinikum.ee.

Üleriigilise digiregistratuur abivõrk kliinikumipatsientidele www.digireg.ee ning võimaldab broneerida, tühistada ja muuta eriarsti konsultatsiooni aega selle lähendusega liitunud Eesti teravishoiuteenuste. Lisaks riiklikele digiregistratuurile, jätkavad kliinikumi patsiendite jaoks alles ka kõik kolm seni kehtinud võimalust arstide broneerimiseks: broneerimise telefonil teel, dr kaardi kasutamist mittendava veebivormi kaudu ning kliinikumi patsiendiportaali eriarsti kaudu. Kati Kormi sõnul jääb eriarsti portaali avamiseks paralleelselt digiregistratuuri, seni lisaks vastuvõtuaegade broneerimisele ja enda teravishoiuteenuste vastamiseks, saab eriarsti portaali teada ka vangiates. Täpsemat info vastuvõtuaegade broneerimise kohta loevad patsiendite kliinikumi kodulehelt www.kliinikum.ee.

Üleriigilise digiregistratuur abivõrk kliinikumipatsientidele www.digireg.ee ning võimaldab broneerida, tühistada ja muuta eriarsti konsultatsiooni aega selle lähendusega liitunud Eesti teravishoiuteenuste. Lisaks riiklikele digiregistratuurile, jätkavad kliinikumi patsiendite jaoks alles ka kõik kolm seni kehtinud võimalust arstide broneerimiseks: broneerimise telefonil teel, dr kaardi kasutamist mittendava veebivormi kaudu ning kliinikumi patsiendiportaali eriarsti kaudu. Kati Kormi sõnul jääb eriarsti portaali avamiseks paralleelselt digiregistratuuri, seni lisaks vastuvõtuaegade broneerimisele ja enda teravishoiuteenuste vastamiseks, saab eriarsti portaali teada ka vangiates. Täpsemat info vastuvõtuaegade broneerimise kohta loevad patsiendite kliinikumi kodulehelt www.kliinikum.ee.

Üleriigilise digiregistratuur abivõrk kliinikumipatsientidele www.digireg.ee ning võimaldab broneerida, tühistada ja muuta eriarsti konsultatsiooni aega selle lähendusega liitunud Eesti teravishoiuteenuste. Lisaks riiklikele digiregistratuurile, jätkavad kliinikumi patsiendite jaoks alles ka kõik kolm seni kehtinud võimalust arstide broneerimiseks: broneerimise telefonil teel, dr kaardi kasutamist mittendava veebivormi kaudu ning kliinikumi patsiendiportaali eriarsti kaudu. Kati Kormi sõnul jääb eriarsti portaali avamiseks paralleelselt digiregistratuuri, seni lisaks vastuvõtuaegade broneerimisele ja enda teravishoiuteenuste vastamiseks, saab eriarsti portaali teada ka vangiates. Täpsemat info vastuvõtuaegade broneerimise kohta loevad patsiendite kliinikumi kodulehelt www.kliinikum.ee.

Üleriigilise digiregistratuur abivõrk kliinikumipatsientidele www.digireg.ee ning võimaldab broneerida, tühistada ja muuta eriarsti konsultatsiooni aega selle lähendusega liitunud Eesti teravishoiuteenuste. Lisaks riiklikele digiregistratuurile, jätkavad kliinikumi patsiendite jaoks alles ka kõik kolm seni kehtinud võimalust arstide broneerimiseks: broneerimise telefonil teel, dr kaardi kasutamist mittendava veebivormi kaudu ning kliinikumi patsiendiportaali eriarsti kaudu. Kati Kormi sõnul jääb eriarsti portaali avamiseks paralleelselt digiregistratuuri, seni lisaks vastuvõtuaegade broneerimisele ja enda teravishoiuteenuste vastamiseks, saab eriarsti portaali teada ka vangiates. Täpsemat info vastuvõtuaegade broneerimise kohta loevad patsiendite kliinikumi kodulehelt www.kliinikum.ee.

Üleriigilise digiregistratuur abivõrk kliinikumipatsientidele www.digireg.ee ning võimaldab broneerida, tühistada ja muuta eriarsti konsultatsiooni aega selle lähendusega liitunud Eesti teravishoiuteenuste. Lisaks riiklikele digiregistratuurile, jätkavad kliinikumi patsiendite jaoks alles ka kõik kolm seni kehtinud võimalust arstide broneerimiseks: broneerimise telefonil teel, dr kaardi kasutamist mittendava veebivormi kaudu ning kliinikumi patsiendiportaali eriarsti kaudu. Kati Kormi sõnul jääb eriarsti portaali avamiseks paralleelselt digiregistratuuri, seni lisaks vastuvõtuaegade broneerimisele ja enda teravishoiuteenuste vastamiseks, saab eriarsti portaali teada ka vangiates. Täpsemat info vastuvõtuaegade broneerimise kohta loevad patsiendite kliinikumi kodulehelt www.kliinikum.ee.

Üleriigilise digiregistratuur abivõrk kliinikumipatsientidele www.digireg.ee ning võimaldab broneerida, tühistada ja muuta eriarsti konsultatsiooni aega selle lähendusega liitunud Eesti teravishoiuteenuste. Lisaks riiklikele digiregistratuurile, jätkavad kliinikumi patsiendite jaoks alles ka kõik kolm seni kehtinud võimalust arstide broneerimiseks: broneerimise telefonil teel, dr kaardi kasutamist mittendava veebivormi kaudu ning kliinikumi patsiendiportaali eriarsti kaudu. Kati Kormi sõnul jääb eriarsti portaali avamiseks paralleelselt digiregistratuuri, seni lisaks vastuvõtuaegade broneerimisele ja enda teravishoiuteenuste vastamiseks, saab eriarsti portaali teada ka vangiates. Täpsemat info vastuvõtuaegade broneerimise kohta loevad patsiendite kliinikumi kodulehelt www.kliinikum.ee.

Üleriigilise digiregistratuur abivõrk kliinikumipatsientidele www.digireg.ee ning võimaldab broneerida, tühistada ja muuta eriarsti konsultatsiooni aega selle lähendusega liitunud Eesti teravishoiuteenuste. Lisaks riiklikele digiregistratuurile, jätkavad kliinikumi patsiendite jaoks alles ka kõik kolm seni kehtinud võimalust arstide broneerimiseks: broneerimise telefonil teel, dr kaardi kasutamist mittendava veebivormi kaudu ning kliinikumi patsiendiportaali eriarsti kaudu. Kati Kormi sõnul jääb eriarsti portaali avamiseks paralleelselt digiregistratuuri, seni lisaks vastuvõtuaegade broneerimisele ja enda teravishoiuteenuste vastamiseks, saab eriarsti portaali teada ka vangiates. Täpsemat info vastuvõtuaegade broneerimise kohta loevad patsiendite kliinikumi kodulehelt www.kliinikum.ee.

Üleriigilise digiregistratuur abivõrk kliinikumipatsientidele www.digireg.ee ning võimaldab broneerida, tühistada ja muuta eriarsti konsultatsiooni aega selle lähendusega liitunud Eesti teravishoiuteenuste. Lisaks riiklikele digiregistratuurile, jätkavad kliinikumi patsiendite jaoks alles ka kõik kolm seni kehtinud võimalust arstide broneerimiseks: broneerimise telefonil teel, dr kaardi kasutamist mittendava veebivormi kaudu ning kliinikumi patsiendiportaali eriarsti kaudu. Kati Kormi sõnul jääb eriarsti portaali avamiseks paralleelselt digiregistratuuri, seni lisaks vastuvõtuaegade broneerimisele ja enda teravishoiuteenuste vastamiseks, saab eriarsti portaali teada ka vangiates. Täpsemat info vastuvõtuaegade broneerimise kohta loevad patsiendite kliinikumi kodulehelt www.kliinikum.ee.

Üleriigilise digiregistratuur abivõrk kliinikumipatsientidele www.digireg.ee ning võimaldab broneerida, tühistada ja muuta eriarsti konsultatsiooni aega selle lähendusega liitunud Eesti teravishoiuteenuste. Lisaks riiklikele digiregistratuurile, jätkavad kliinikumi patsiendite jaoks alles ka kõik kolm seni kehtinud võimalust arstide broneerimiseks: broneerimise telefonil teel, dr kaardi kasutamist mittendava veebivormi kaudu ning kliinikumi patsiendiportaali eriarsti kaudu. Kati Kormi sõnul jääb eriarsti portaali avamiseks paralleelselt digiregistratuuri, seni lisaks vastuvõtuaegade broneerimisele ja enda teravishoiuteenuste vastamiseks, saab eriarsti portaali teada ka vangiates. Täpsemat info vastuvõtuaegade broneerimise kohta loevad patsiendite kliinikumi kodulehelt www.kliinikum.ee.

Üleriigilise digiregistratuur abivõrk kliinikumipatsientidele www.digireg.ee ning võimaldab broneerida, tühistada ja muuta eriarsti konsultatsiooni aega selle lähendusega liitunud Eesti teravishoiuteenuste. Lisaks riiklikele digiregistratuurile, jätkavad kliinikumi patsiendite jaoks alles ka kõik kolm seni kehtinud võimalust arstide broneerimiseks: broneerimise telefonil teel, dr kaardi kasutamist mittendava veebivormi kaudu ning kliinikumi patsiendiportaali eriarsti kaudu. Kati Kormi sõnul jääb eriarsti portaali avamiseks paralleelselt digiregistratuuri, seni lisaks vastuvõtuaegade broneerimisele ja enda teravishoiuteenuste vastamiseks, saab eriarsti portaali teada ka vangiates. Täpsemat info vastuvõtuaegade broneerimise kohta loevad patsiendite kliinikumi kodulehelt www.kliinikum.ee.

Üleriigilise digiregistratuur abivõrk kliinikumipatsientidele www.digireg.ee ning võimaldab broneerida, tühistada ja muuta eriarsti konsultatsiooni aega selle lähendusega liitunud Eesti teravishoiuteenuste. Lisaks riiklikele digiregistratuurile, jätkavad kliinikumi patsiendite jaoks alles ka kõik kolm seni kehtinud võimalust arstide broneerimiseks: broneerimise telefonil teel, dr kaardi kasutamist mittendava veebivormi kaudu ning kliinikumi patsiendiportaali eriarsti kaudu. Kati Kormi sõnul jääb eriarsti portaali avamiseks paralleelselt digiregistratuuri, seni lisaks vastuvõtuaegade broneerimisele ja enda teravishoiuteenuste vastamiseks, saab eriarsti portaali teada ka vangiates. Täpsemat info vastuvõtuaegade broneerimise kohta loevad patsiendite kliinikumi kodulehelt www.kliinikum.ee.

Üleriigilise digiregistratuur abivõrk kliinikumipatsientidele www.digireg.ee ning võimaldab broneerida, tühistada ja muuta eriarsti konsultatsiooni aega selle lähendusega liitunud Eesti teravishoiuteenuste. Lisaks riiklikele digiregistratuurile, jätkavad kliinikumi patsiendite jaoks alles ka kõik kolm seni kehtinud võimalust arstide broneerimiseks: broneerimise telefonil teel, dr kaardi kasutamist mittendava veebivormi kaudu ning kliinikumi patsiendiportaali eriarsti kaudu. Kati Kormi sõnul jääb eriarsti portaali avamiseks paralleelselt digiregistratuuri, seni lisaks vastuvõtuaegade broneerimisele ja enda teravishoiuteenuste vastamiseks, saab eriarsti portaali teada ka vangiates. Täpsemat info vastuvõtuaegade broneerimise kohta loevad patsiendite kliinikumi kodulehelt www.kliinikum.ee.

Üleriigilise digiregistratuur abivõrk kliinikumipatsientidele www.digireg.ee ning võimaldab broneerida, tühistada ja muuta eriarsti konsultatsiooni aega selle lähendusega liitunud Eesti teravishoiuteenuste. Lisaks riiklikele digiregistratuurile, jätkavad kliinikumi patsiendite jaoks alles ka kõik kolm seni kehtinud võimalust arstide broneerimiseks: broneerimise telefonil teel, dr kaardi kasutamist mittendava veebivormi kaudu ning kliinikumi patsiendiportaali eriarsti kaudu. Kati Kormi sõnul jääb eriarsti portaali avamiseks paralleelselt digiregistratuuri, seni lisaks vastuvõtuaegade broneerimisele ja enda teravishoiuteenuste vastamiseks, saab eriarsti portaali teada ka vangiates. Täpsemat info vastuvõtuaegade broneerimise kohta loevad patsiendite kliinikumi kodulehelt www.kliinikum.ee.

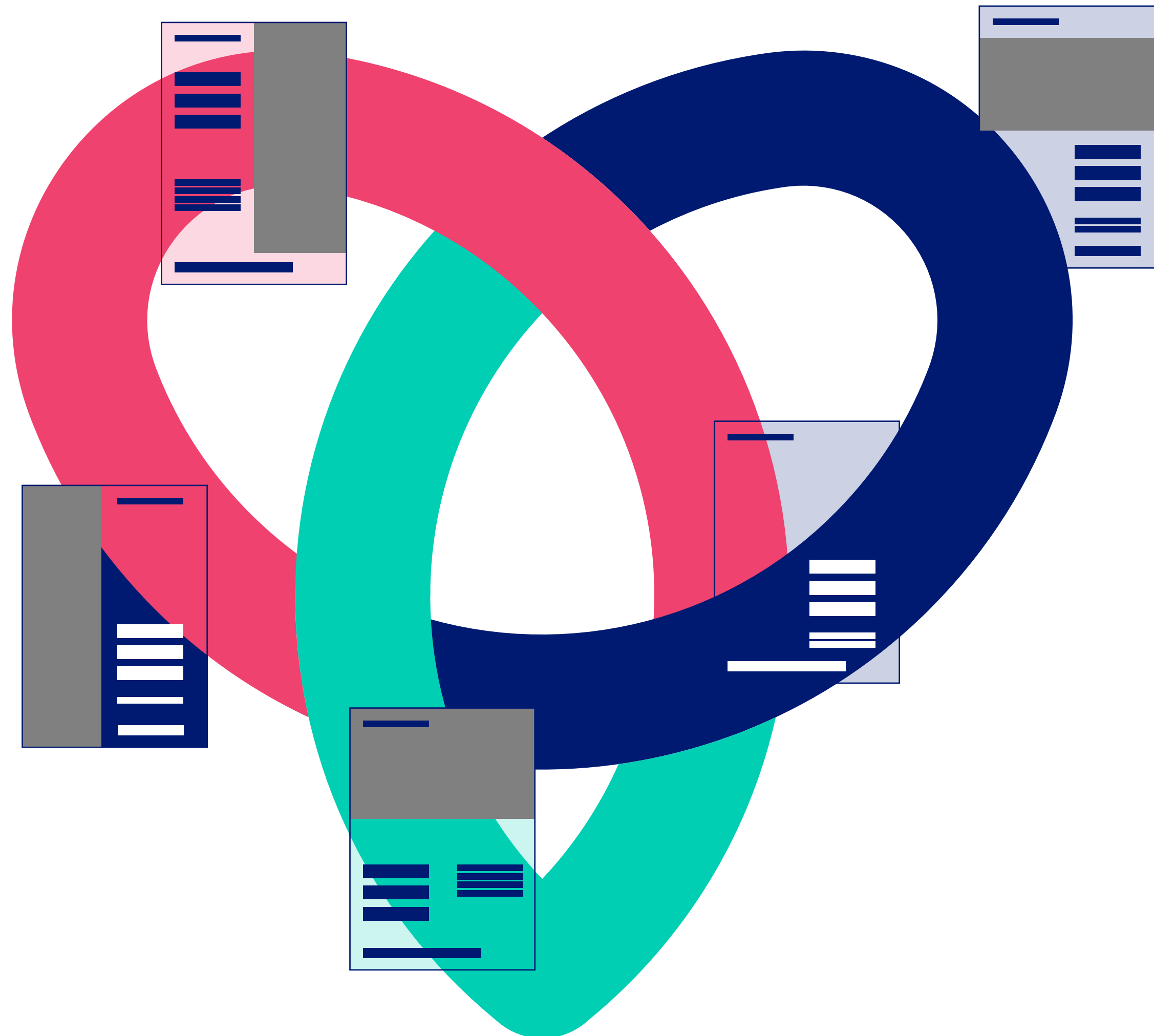
Üleriigilise digiregistratuur abivõrk kliinikumipatsientidele www.digireg.ee ning võimaldab broneerida, tühistada ja muuta eriarsti konsultatsiooni aega selle lähendusega liitunud Eesti teravishoiuteenuste. Lisaks riiklikele digiregistratuurile, jätkavad kliinikumi patsiend

Kliinikumi üldiste materjalide kujundamisel on soovitatav kasutada logost tulenevad supergraafikat.

Supergraafika puhul tuleb jälgida paari lihtsat reeglit.

Juhul kui kasutada pooltoone kujunduse taustal, tuleb kasutada sama täisvärviga logo osa supergraafikana. "Õpetamise sinise" tausta puhul võib kasutada "ravimise punast" ja "teaduse rohelist" supergraafikat.

Kui kujunduses ei ole fotot, võib kasutada supergraafika osa.



Sügiskonverents 2019

## Koostöö haiglate vahel

16. mai  
Dorpati  
konverentsikeskus  
Tartu



 Tartu Ülikooli Kliinikum



## Hooli endast ja tule rinnavähi sõeluuringule!

Mammograafiabuss peatub  
Küüslaugufestivalil Kuremaal  
25. augustil. Varakult avastatud  
rinnavähk on enamikul juhtudel  
ravitav.

**Hea teada:**  
End kontrollima on oodatud  
naised alates 45. eluaastast  
Sõeluuringu sihtgruppi kuuluvus  
ja ravikindlustus ei ole oluline  
Rinnavähi uuringule 25. augustil  
Küüslaugufestivalil võib pöörduda  
ka ilma perearsti saatekirjata

 Tartu Ülikooli Kliinikum

Kevadkonverents 2019  
16. mai Dorpati konverentsikeskus, Tartu

## Praktiline innovatsioon tervishoius



 Tartu Ülikooli Kliinikum

Visiitkaart on suuruses 85x55 mm, mis on standardne krediitkaardi mõõt.

**Tartu Ülikooli Kliinikum**

**Jaak-Kristjan Jõeorg**  
vanemarst-õppejõud  
Stomatoloogia kliinik, suukirurgia osakond

Telefon 5331 1234  
jaak.kristjan.joeorg@kliinikum.ee  
kliinikum.ee/stomatoloogia

kliinikum.ee L. Puusepa 1a, 50406 Tartu, Eesti

**Tartu Ülikooli Kliinikum**

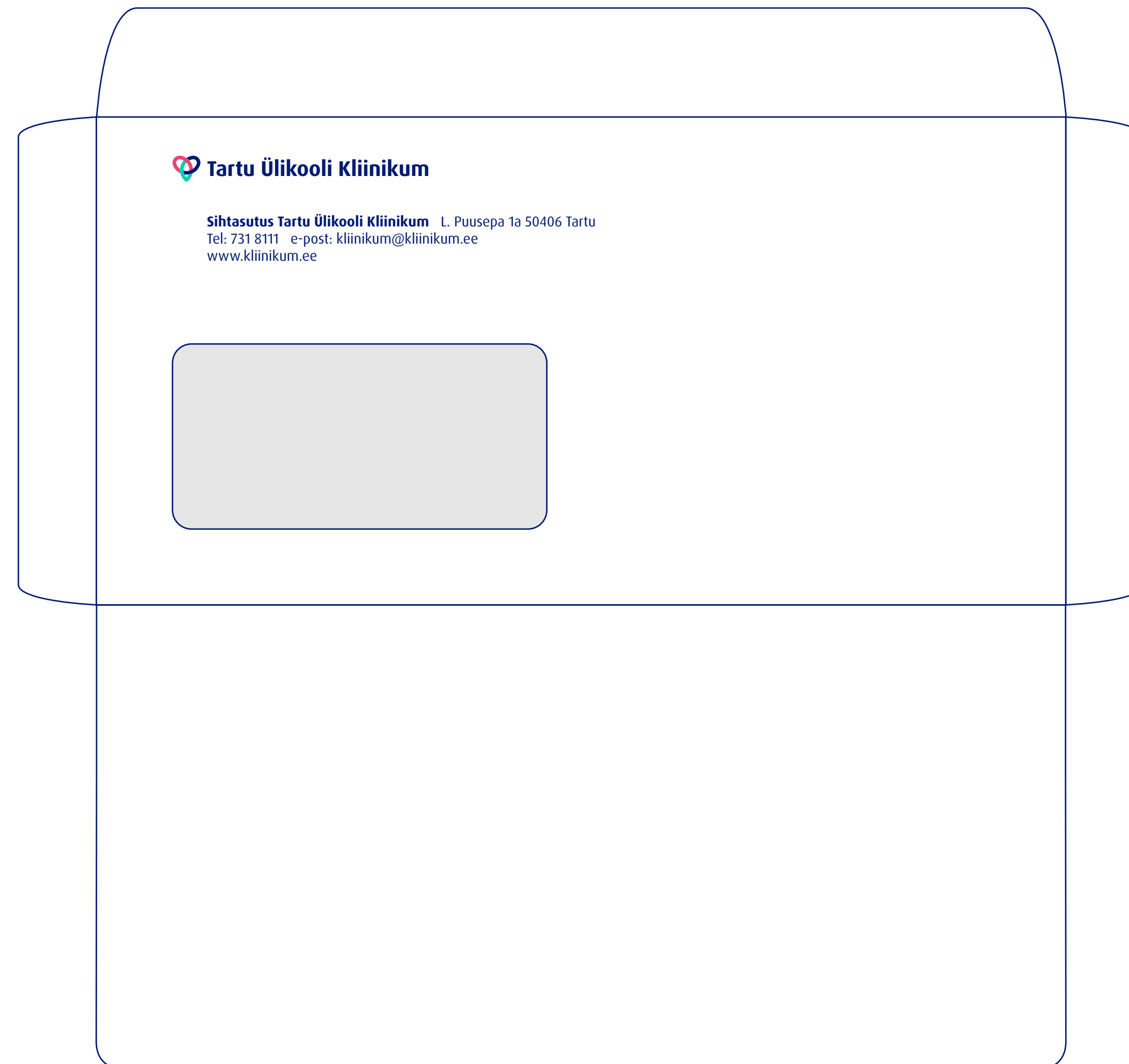
**Eesnimi Perenimi**  
ametnimetus  
Kliinik/Teenistus, osakond

Telefon 1234 1234  
e-posti aadress  
kodulehekülg

kliinikum.ee Aadress


Ümbrikutel kasutatakse värvilist pikka logo.

Kliinikumi nimi toodud välja kirjašriftis Dax Bold, ülejäänud informatsioon Dax Regular kirjašriftis.



Dokumendipõhja kujunduses kasutatakse logo päises ning kontaktandmeid jaluses. Jaluses olevate kontaktandmete puhul kasutatakse "õpetamise sinist" värvi.

Dokumendipõhja kirjašriftiks on Arial, mis on süsteemifont ning igas arvutis olemas.



Saaja saatja  
Saatmise viis

Kuupäev

Pealkiri

Lorem ipsum dolor sit amet, consectetur adipiscing elit, sed diam nonummy nibh euismod tincidunt ut laoreet dolore magna aliquam erat volutpat. Ut wisi enim ad minim veniam, quis nostrud exerci tation ullamcorper suscipit lobortis nisl ut aliquip ex ea commodo consequat. Duis autem vel eum iriure dolor in hendrerit in vulputate velit esse molestie consequat, vel illum dolore eu feugiat nulla facilisis at vero eros et accumsan et iusto odio dignissim qui blandit praesent luptatum zzril delenit augue duis dolore te feugait nulla facilisi.

Lorem ipsum dolor sit amet, consectetur adipiscing elit, sed diam nonummy nibh euismod tincidunt ut laoreet dolore magna aliquam erat volutpat. Ut wisi enim ad minim veniam, quis nostrud exerci tation ullamcorper suscipit lobortis nisl ut aliquip ex ea commodo consequat.

Lorem ipsum dolor sit amet, consectetur adipiscing elit, sed diam nonummy nibh euismod tincidunt ut laoreet dolore magna aliquam erat volutpat. Ut wisi enim ad minim veniam, quis nostrud exerci tation ullamcorper suscipit lobortis nisl ut aliquip ex ea commodo consequat. Duis autem vel eum iriure dolor in hendrerit in vulputate velit esse molestie consequat, vel illum dolore eu feugiat nulla facilisis at vero eros et accumsan et iusto odio dignissim qui blandit praesent luptatum zzril delenit augue duis dolore te feugait

Allkirjastaja 1  
Allkirjastaja amet

Allkirjastaja 2  
Allkirjastaja amet

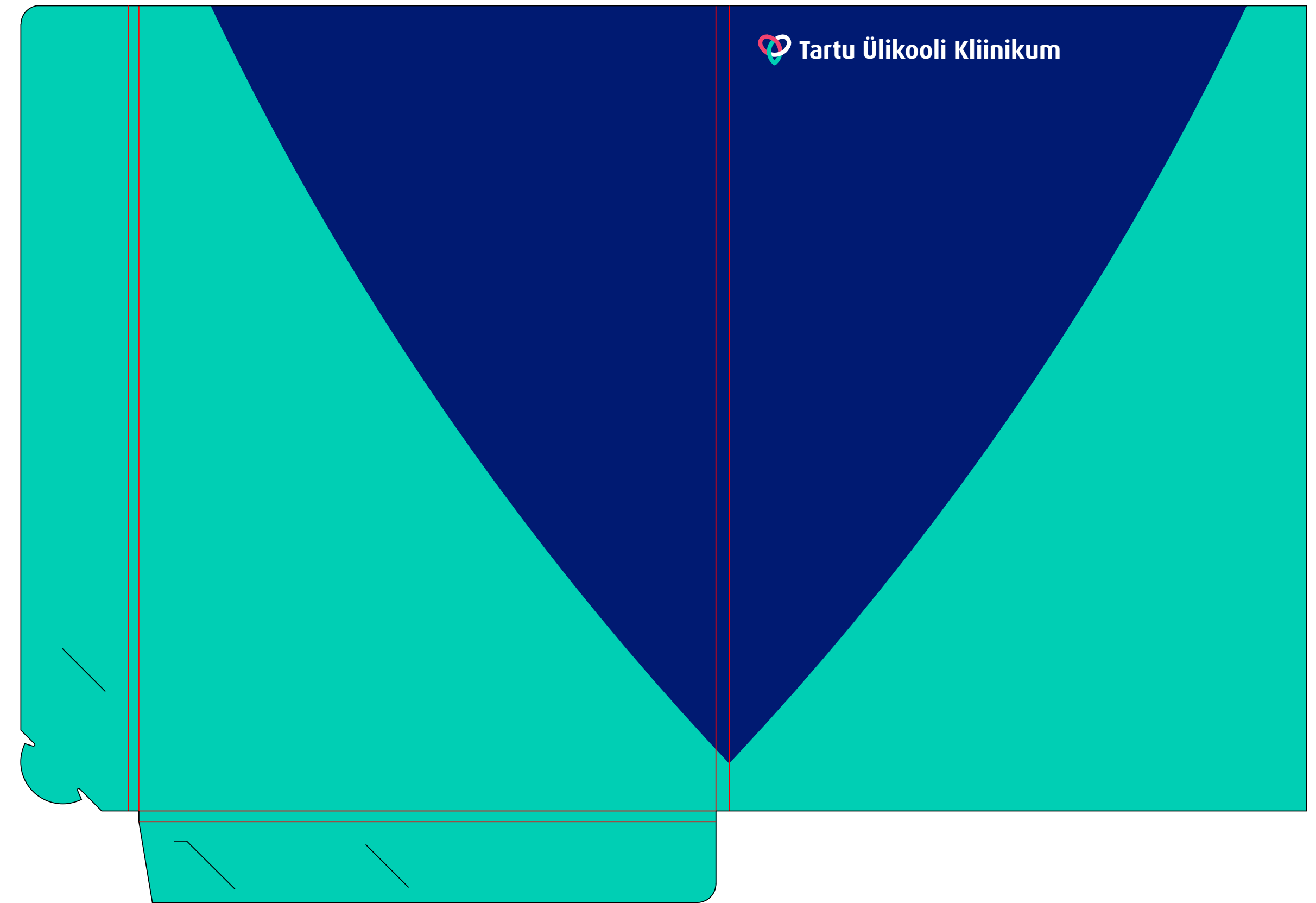
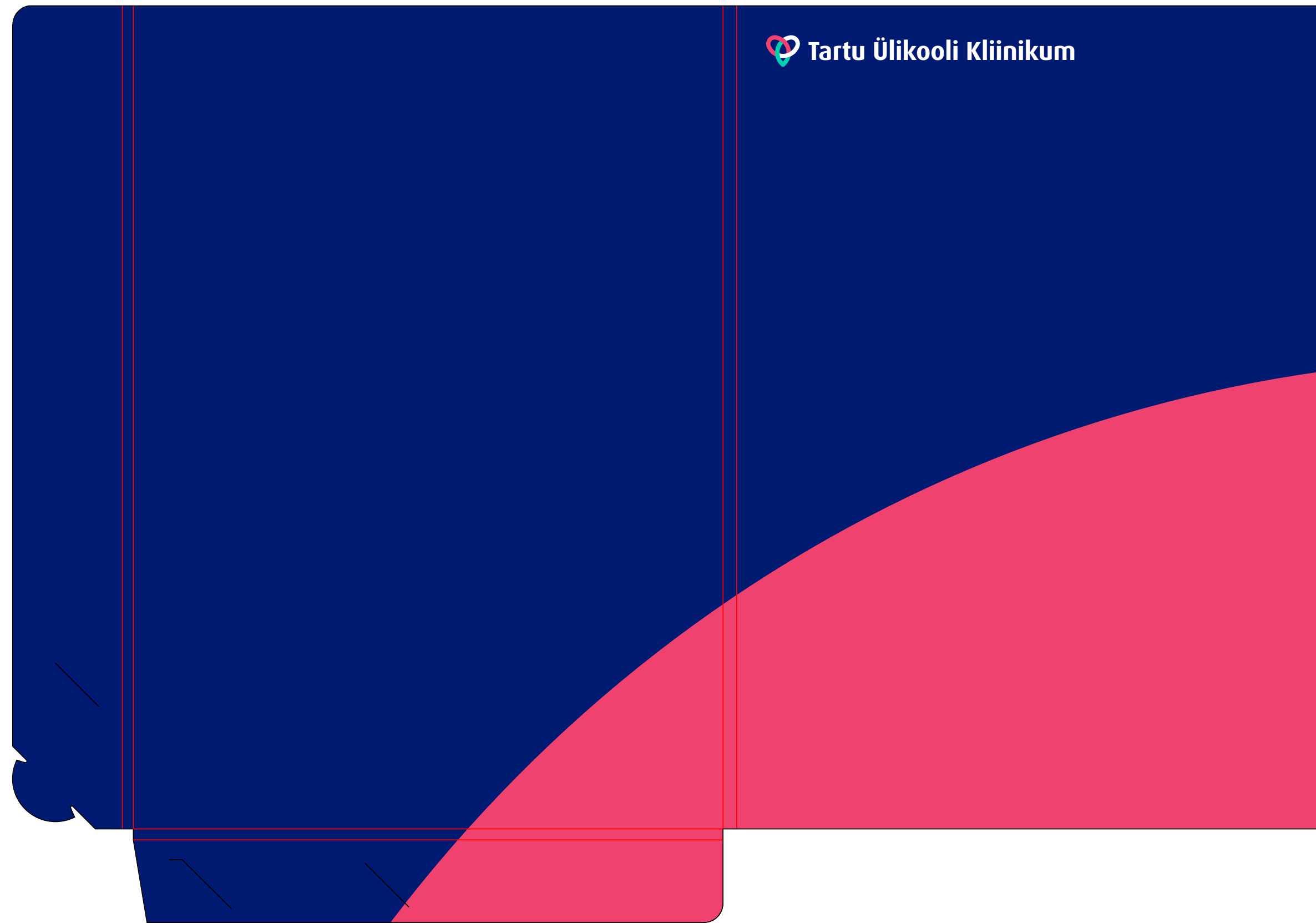
---

L. Puusepa 8  
50406 Tartu

Tel 731 9401  
Rg. kood. 90001478

kliinikum.ee  
kliinikum@kliinikum.ee

Esinduslikel materjalidel kasutatakse "õpetamise sinist", mida saab täiendada logo supergraafikaga.



Patsiendiinfo trükiste puhul tuleb lähtuda plakatikujunduse loogikast.

Juhul, kui fotot ei ole võimalik kasutada, saab kasutada ka ainult Kliinikumi logost tulenevat supergraafikat.

Patsiendiinfo

## Mida teha kõrge vererõhu puhul?



**1. Mis on vererõhk?**

Vererõhu määravad põhiliselt veresoonte toonus ja südame kui pumba töö. Vererõhk registreeritakse numbrina, näiteks 120/80 mmHg (millimeetrit elavahobedasammast).

Antud näiteks 120 on süstoolne (ülemine) vererõhk, mille määrab südamest aorti paisatava vere rõhk veresoonte seintele. Diastoolne ehk alumine vererõhk (antud näites 80) näitab südame löögastumis-aegset rõhku veresoontes ja sõltub peamiselt veresoonte toonusest. Vererõhk ei püsi ööpäeva vältel ühesugusena, vaid muutub vastavalt organismi vajadustele. Kõige madalam on vererõhk öösel, kõige kõrgem erutuse, stressi või kehalise koormuse korral.

**2. Kuidas vererõhku mõõdetakse?**

Enne vererõhu muutmist peaks istuma rahulikult vähemalt 5-10 min. Kohvi juua ega suitsetada ei tohiks vähemalt 30 min. enne mõtmist.

Vererõhu mõõtmiseks kasutatakse stügmomanomeetrit. Mansett kinnitatakse õlavarrele ja pumbatakse täis. Mansetti surub kinni veresoone, kui rõhk mansetis ületab rõhu arteris. Kuulates stetoskoobiga arteri kohal, lastakse aeglaselt mansetti tühjaks. Kui on kuulda esimeste rütmiliste toonide teke on rõhk mansetis võrdustunud süstoolse vererõhuga. Sel hetkel loetakse manomeetrit süstoolse vererõhu väärtus. Edasi on toonid kuulda kuni hetkeni, mil rõhk mansetis võrdub madalaima vererõhuga veresoontes. Sel hetkel toonid kaovad ja saadakse diastoolse vererõhu väärtus. Uued automaatsed aparaadid muudavad vererõhu mõõtmise lihtsamaks. Siiski tuleb neid aparate aeg-ajalt kontrollida ja võrrelda

tavalise elavhõbe-stügmomanomeetriga. Kui ühel mõõtmisel registreeritakse normist kõrgem vererõhk, siis tuleb vererõhku kontrollida veel mitmel korral, et kindlaks teha, kas vererõhu tõus on püsiv.

**3. Mis on kõrge vererõhk?**

Piiripealsele vererõhu väärtuse korral tuleks vererõhku kontrollida vähemalt üks kord aastas ja pöördä järgida tervislikke eluviise.

**4. Mis on kõrge vererõhu põhjused?**

Püsivalt kõrget vererõhku nimetatakse hüpertensiooniks. Enamasti on tegemist iseseisva haigusega-kõrgvere-rõhktõvega. Kõrgvere-rõhktõbi on sageli esinev haigus, keskmiselt põeb seda ~ 30% täiskasvanutest. Selle haiguse tekkepõhjused pole veel täpselt teada, oluline osa on ilmselt päriliku eelsoodumusel ning ka elustiilil (liigne kehakaal, väinne pinge, ebapiisav kehaline koormus, liigne alkoholi tarvitamine). Harva võivad hüpertensiooni põhjustajaks olla ka muud haigused: neeruhaigused, hormonaalsed häired jm. Ka mõned ravimid, s.h. rasedusvastased tabletid, põletikuvastased preparaadid, võivad mõnel juhul vererõhku tõsta.

**5. Millist kahju teeb kõrge vererõhk?**

Püsivalt kõrge vererõhk on lisakoormuseks südamele ning kahjustab veresooni, kiirendades oluliselt veresoonte lubjastumist. Tapajärgselt võivad olla südameinfarkt või ajuinsult, südame- või neerupuudulikkus. Nende tüsistuste

ohtu suurendavad veelgi häired rasvade ja süsivesikute ainevahetuses, mis sageli kaasnevad kõrgvere-rõhktõvega. Kõrge vererõhu korral ei teki alati kahe enesetunde häireid, kuid süda ja veresooned kahjustuvad ometi. Seetõttu on tarvis regulaarselt vererõhku kontrollida. Iga täiskasvanu peaks kontrollima oma vererõhku vähemalt korda iga kahe aasta järel. Juhul, kui sügavõsas on teada kõrgvere-rõhktõve, südameinfarkti või ajuinsulti esinemist, samuti kui vererõhu väärtused on piiripealse (140/90), tuleks vererõhku mõõta vähemalt kord aastas.

lu ning hoiab madalana ka vere kolesteroolisisalduse.

Elistage puu- ja köögivilja, kala, linnuliha, lahjad piimasaadused! Sööge vähem rasvaseid ja soolaseid toite! Liikuge rohkem ja regulaarselt!

Kõrge vererõhk ei ole takistuseks moodsakale sportimisetele, pigem vastupidi. Regulaarne kehaline koormus (jõudimise, sörkjooks, jalgrattasõit, pallimängud) mõjub vererõhku alandavalt. Vältida tuleks siiski järske tugevaid pingutusid nõudvaid spordialasid nagu harjutused jõumasinatele, tõstmine jt. Sobiva kehalise koormuse südamele ja vereringe anub kindimine- vähemalt 0,5 tundi iga päev või 2-3 korda nädalas 1 tundi korraga. Enne kui otsustate alustada regulaarseid treeninguid, eriti vanemas eas, käige kindlasti arstlikul kontrollil.

Vältige alkohooliga liialdamist!

Mis on 1 naps?

**7. Kuidas ravitakse kõrget vererõhku?**

Kuigi kergematel juhtudel aitavad vererõhku alandada eelpool toodud võtted, on enamasti vajalik tablettravi. Vererõhku alandavad ravimid toimivad mitmel erineval viisil. Kõrge vererõhu ravi määrab arst, kes võib paljude võimalike ravimite hulgast just Teile sobiva preparaadi või kombinatsiooni. Ravimit tuleb võtta iga päev, ka siis, kui enesetunne on hea. Ainult kestev, aastatepikkune ravi aitab vähendada tüsistuste riski. Kui ravimi võtmisega kaasneb mingeid häireid teie enesetundes, siis rääkige sellest

Enamasti on kõrget vererõhku vaja ravida tablettidega. Siiski, ka mittetele lihtsate võtetega saab vererõhku mõnevõrra alandada ja üldist südamehaiguste riski vähendada.

Loobuge tubaka tarimisest!

Suitsetamine ei põhjusta otseselt püsivat vererõhu tõusu, küll aga kiirendab aluliselt veresoonte lubjastumist ning seega suurendab mitmekordselt südameinfarkti ja ajuinsulti ohtu. Tähtis on teada, et suitsetamise lõpetamisel risk aja jooksul väheneb mittesuitsetajataasemele, seetõttu pole kunagi liiga hilja suitsetamisest loobumiseks.

Vähendage liigset kehakaalu!

Liigne kehakaal on lisakoormuseks südamele, eriti kui süda peab toime tulema kõrgenenud vererõhuga. Kehakaalu vähendamine on tähtis abi vererõhu langemisel, näiteks 10 kg kaalukaotus langetab ülekaalulistel haigete vererõhku kuni 10 mmHg võrra. Tervislik toiduvalik aitab säilitada normaalsel kehakaalul

Patsiendiinfo

## Mida teha kõrge vererõhu puhul?

L. Puusepa 1a  
50406 Tartu  
Telefon 731 9401  
klinikum@kliinikum.ee

Tartu Ülikooli Kliinikum

Kliinikumi Lehe kujundamisel tuleb lähtuda plakatikujunduse loogikast.

Kliinikumi Leht ISSN 0000-0000 (trükk), ISSN 0000-0000 (võrguversioon)		Kliinikumi Lehe toimetaja: Helen Kaju, tel 000 0000, e-post Helen.Kaju@kliinikum.ee	trükk: Väli Press trükkur: 1200 eks.
Vastuvõtutajad üleriigilises digiregistratuuris lk 3		Häpnikubaari mõju lk 4	Epileptiaaie vastuvõtt lk 5
			
Siseleht nr 220, august 2019			
<h2>Kliinikumi vastuvõtutajad üleriigilises digiregistratuuris</h2> <p>8. augustist saab Tartu Ülikooli Kliinikumi eriarstide juurde broneerida vastuvõtuaga ka üleriigilises digiregistratuuri kaudu.</p> <p>Kliinikumi juhatuses liikme Kati Kormi sõnul toimus üleriigilise digiregistratuuri liitumine Tartu Ülikooli Kliinikumiga plaaniselt ja vastavalt Tervise ja Heaolu Infosüsteemide Keskuses (TEHIK) kinnitatud graafikule. „Et jätada haiglate liitumisel tekkiv koormus ühtlaselt, liitus kliinikum riikliku registratuuriga augusti alguses,“ ütles Kati Korm. Digiregistratuuri teenuse käivitamiseks olid vajalikud nii infosüsteemi arendustööd kui ka vastuvõtuajad.</p> <p><b>KES KÄS VIRUTAALREAAJASUS?</b></p> <p>Vastused palume saata 10. augustiks e-postiga aadressile Helen.Kaju@kliinikum.ee või igapäevase aadressile Kliinikumi Leht L. Põhjala 8, 50406 Tartu. Oigemalt vastanete vahel loetakse välja Kliinikumi Lehe aastaliikumine. Heled nuputamist!</p> <p><b>MAIKU PILDIMÄNGU</b></p> <p>Teid ootab spordipildide aktiivset loomist. Looi tahet võitis kehaleilumise ühe Rink. Palju õnne!</p> <p>ühtlustamised. „Andmete ühtlustamise käigus kontrolliti üle ligikaudu 500 000 vastuvõtutaja andmeid ning mõeldust an digiregistratuuris leitavad kõikide kliiniku mi erialade vastuvõtutajad,“ selgitas Korm. Üleriigilise digiregistratuuri asub riiklikus patsiendiportaalis www.digilugu.ee ning võimaldab broneerida, tühistada ja muuta eriarsti esimesel vastuvõtuaga kõikides selle läheduses asunud Eesti tervishooldusüksustes. Lisaks riiklikule digiregistratuurile jäävad kliinikumi patsientide jaoks alles ka kõik kolm seni kehtinud võimalust arstiaja broneerimiseks: broneerimine telefonil teel, ID-kaardi kasutamist mittenoetava veebivormi kaudu ning kliinikumi patsiendiportaali ePatsient kaudu. Kati Kormi sõnul jääb ePatsiendi</p> <p>portaali avatiks paralleelselt digiregistratuuriga, sest lisaks vastuvõtuagade broneerimisele ja enda terviseandmete vastamiseks, saab ePatsiendi portaalis tasuta ka ravireet. Täpsemat info vastuvõtutaja broneerimise kohta leiavad patsiendid kliinikumi kodulehelt www.kliinikum.ee.</p> <p>ühtlustamised. „Andmete ühtlustamise käigus kontrolliti üle ligikaudu 500 000 vastuvõtutaja andmeid ning mõeldust an digiregistratuuris leitavad kõikide kliiniku mi erialade vastuvõtutajad,“ selgitas Korm. Üleriigilise digiregistratuuri asub riiklikus patsiendiportaalis www.digilugu.ee ning võimaldab broneerida, tühistada ja muuta eriarsti esimesel vastuvõtuaga kõikides selle läheduses asunud Eesti tervishooldusüksustes. Lisaks riiklikule digiregistratuurile jäävad kliinikumi patsientide jaoks alles ka kõik kolm seni kehtinud võimalust arstiaja broneerimiseks: broneerimine telefonil teel, ID-kaardi kasutamist mittenoetava veebivormi kaudu ning kliinikumi patsiendiportaali ePatsient kaudu. Kati Kormi sõnul jääb ePatsiendi</p> <p><b>KES KÄS VIRUTAALREAAJASUS?</b></p> <p>Vastused palume saata 10. augustiks e-postiga aadressile Helen.Kaju@kliinikum.ee või igapäevase aadressile Kliinikumi Leht L. Põhjala 8, 50406 Tartu. Oigemalt vastanete vahel loetakse välja Kliinikumi Lehe aastaliikumine. Heled nuputamist!</p> <p><b>MAIKU PILDIMÄNGU</b></p> <p>Teid ootab spordipildide aktiivset loomist. Looi tahet võitis kehaleilumise ühe Rink. Palju õnne!</p>			

2		3	
1. augustist kuuluvad Ida-Viru Keskhaigla nõukogu Tartu Ülikooli Kliinikumi esindajateks doktorid Jana Jaal ja Tanel Laisaar.		Dr Elmira Gurbanova kaitses doktoritööd	
Uued liikmed vahetavad välja seni nõukogus kliinikumi esindanud dr Jana Jaal ja Tanel Laisaar.		28. juunil kaitses Elmira Gurbanova filosoofidoktori kraadi (PhD (arstiteadus)) taotlemiseks esitatud väitekirja „Specific characteristics of tuberculosis in low default, but high multidrug-resistance prison setting“ („Tuberkuloosi iseräsusus madala ravikalkestamise, kuid kõrge multiravimeistentsusega iseloomustatavates vangilaagrites“).	
Kuna vähi haigestumine on testis, nagu ka mujal maailmas, tõusu- teel, peaks kliinikumi hematoloog- onkoloogid kliiniku radio- ja onkoterapia osakonna juhataja dr Jana Jaal oluliseks tagada vähktõve vastas arengumise ning optimaalsed ravi kättesaadavust kõikides Eesti piirkondades ning seda võimal- kult kodule lähemal. „Tartu Ülikooli Kliinikum on sel eesmärgil juba tööd alustanud ning näiteks 2019. aasta esimesel poolaastal on kliinikumi onkoloogide ambulatoorseid teenu- seid Ida-Viru keskhaiglas korustanud juba sama palju inimesi, kui 2018. aastal kokku,“ selgitas dr Jaal. Ta loodab ka kliinikumi ja Ida-Viru keskhaigla vahelise koostöö ja ar- endusala se koostöö suurendamisele, et tagada ka Ida-Virumaa inimeste- le suurem võimalus osaleda riik- lises ja akadeemilises teadus- suuringutes. Dr Tanel Laisaar, kes on juhtinud mitmete uute ravime- todide kasutuselevõttu Eestis, lisab nõukogule eelkõige kliinilist kom- petentsi kirurgiliste haiguste vallas. „Peaaegu kõikide mitte ainult paranem- da Ida-Viru elanikkonna ravitsemise kättesaadavust, vaid veelgi tähtsa- mana, hinnata ja tösta järjepidevalt osutatava teenuse kvaliteeti,“ ütles dr Laisaar. Ta rõhutas, et kaasaeg- ne meditsiin sõltub aina enam keerukast meditsintehnoloogias- t, mistõttu on vajalik personali pidev täiendamine ja erinõu spetsialis- tide vaheline multidistsiplinaarne koostöö.		 <p>Foto autor</p>	
Tuberkuloosi (TB) haiguskoormus vanglelates on suure elanikkonnaga vanglelates kind- samalt. Andmete puudumine diagnostiliste kriteeride mõju kohta TB rütmilise resistentsuse (RR-TB) haiguskoormuse vanglelates seostub vananenud diagnostilise praktika jätkuvat viljelemist. Sageli esineb praktilis- vastutulu rütmilise (RR) tundlikkuse määramatusest. RR-tuberkuloosi ravi annab harva häid tulemusi, ent teave selle põhjuste kohta on väheine.		RR-TB patsiente diagnoositi ja raviti Aser- baadžanis vanglelates, kus 78,4% juhtudest paranes (RI). Dissertant leidis, et peamine RR-TB-st pärinevat soodustav tegur on suurema arvu bakteriaalsete ravimite hoid- mine ravikeskmes kogu ravikuuri vältel.	
Dr Elmira Gurbanova doktori-dissertatsiooni osaks olid uuringute üldiseks eesmärgiks oli hinnata käesolevalt soovitatava sisse- maalse ravikuuri, diagnoositi ja ravi mõju TB/RR-TB haiguskoormusele kõrge- haigestumuse ja madala ravikalkestamise poolset iseloomustatavates vangilaagrites. Kõikidest katsetest arvutati üldiselt läbi Aserbaadžani Vabariigi, mis kuulub 30 kõrgema RR-TB koormusega riikide hulka ja kus tuberkuloosi haigestumus vanglelates on TB korda suurem kui täiskasvanikkonna hulgas. Diagnostiliste kriteeride kättemine vanglelates sobivuse viis mõju astu jooksul 3-, 10- ja 5-kordse haigestumise vähendamise vastavalt kõigi, bakterioloogilise positiivse ja RR-TB juhtude osas ning parandas ravit- ulamist. See on maailmas esimene tulemus, kuna haigestumise vähendamise kaudu pööratakse inimesed. Nimetatud aspekti rõhutas kaitsmise ka opponen prof P. Davies.		On oluline märkida, et dr Gurbanova tulemused ei ole mitte üksnes jälgitud teadusajakirjade lehekülgedele doktoris- sertatsiooni kaasatud publikatsioonidena, vaid need on ka juba rakendatud, näiteks Kasahstani Vabariigi sisetarbit määramise, mis reguleerib tuberkuloosikontrolli kinnapü- amissüsteem.	
Ida-Viru Keskhaigla juhatuses esi- mees Tarmo Bakker hindas kliiniku esindatust nõukogus: „Enam kui viieteistkümne aasta jooksul on kliinikumi esindajad andnud olulise panuse tervishoolduste osuta- missele Ida-Virumaa ja ka keskhaigla seismises arenguses. Kindlasti on dr Jana Jaal ja Dr Tanel Laisaar kogemused ja teadmised teoks nii meie haigla strateegiliste otsuste tegemise- sel kui lervikuna Virumaa meditsini- maastiku kujundamisel.“		RR-TB tundlikkuse määramistulemused Xpert MTB/RIF-1 ja vedelikaanalil mõttes osu- tud tuberkuloosiks 6% juhtudest. Vastavate iseloomuliste genotüüpide määramise, et LSTP mutatsioon aitab oluliselt lahendada	
nõukoja loomine haiglas on Eestis uudne, ent seda teetud muu maailmas praktilis- Olgu, et patsientide nõukoja loomine ei mõjuta otseselt ravitulemusi, on patsiente ja lähedaste kaasamine tulemuslik patsien- dikesksem tervishoolduste osutamise- osutamisel. Uurimused on kinnitanud, et patsientide nõukoda aitab näiteks paranem- da tööprotsesse, fookusil haiglateskõnnud, patsiendil ja -operatsio- ssa ning suurend- ab ka patsientide rahulolu. Nõukoda on oodatud nii kliinikumi kui ka teiste kontse- rti ettevõtete ehk Põhja, Valga ja Võru-estis haiglate patsientide kogemused, arvamusel ja ootused“ tutvustas Piit Eelmäe.		RR-TB patsiente diagnoositi ja raviti Aser- baadžanis vanglelates, kus 78,4% juhtudest paranes (RI). Dissertant leidis, et peamine RR-TB-st pärinevat soodustav tegur on suurema arvu bakteriaalsete ravimite hoid- mine ravikeskmes kogu ravikuuri vältel.	
Kliinikumi juhatuses liikme-ravijuh Andres Kotani sõnul on mõttekas kasutada tervishoolduste planeerimise patsiendil, kesle tegevalikult teenused saanud on. „Arstid ja teised tervishooldustöötajad teevad, mille on patsiendil jaoks parim asi, ent selles, kuidas see peaks patsiendina jõudma, on vajalik patsientide kaasamine mõlemine ja rääkimine,“ ütles dr Kotani.		On oluline märkida, et dr Gurbanova tulemused ei ole mitte üksnes jälgitud teadusajakirjade lehekülgedele doktoris- sertatsiooni kaasatud publikatsioonidena, vaid need on ka juba rakendatud, näiteks Kasahstani Vabariigi sisetarbit määramise, mis reguleerib tuberkuloosikontrolli kinnapü- amissüsteem.	
Loodav patsientide nõukoda on kuni 12-liikmeline vabatahtlikkuse alusel tegevus- patsientide ja nende lähedaste esindus- rühm, mille esialgsesse koosseisu saavad kandidaate Kliinikumi ja selle kontse- rti raviteenustega kokku puutunud patsien- did ja lähedased kuni 1. septembrini 2019. Nõukoja liikmetel oodatavalt võimalus osu- ta enamusel panustada patsientidekeskse tervishoolduste arendamises lähivõlli haiglate missioonit, visioonit ja väärtustest.		Kliinikumi ravijuh Andres Kotani toonitas, et ka Eestis tehakse pakkuda oma rahvale parimat võimalikku meditsiinilist abi, pööravad sellele aluseks olema tõendus põhineid meet- side kasutamisele. „Kasaspeetete ravijuhendite ja ravijuhendite tagamine. „Maailm liigub aina enam ühise infotaja suunas ning näen selle tendentsi vajalikkust ka Eesti-suures riigis.	
Kliinikumi juhatuses liikme-ravijuh Andres Kotani sõnul on mõttekas kasutada tervishoolduste planeerimise patsiendil, kesle tegevalikult teenused saanud on. „Arstid ja teised tervishooldustöötajad teevad, mille on patsiendil jaoks parim asi, ent selles, kuidas see peaks patsiendina jõudma, on vajalik patsientide kaasamine mõlemine ja rääkimine,“ ütles dr Kotani.		Kliinikumi ravijuh Andres Kotani toonitas, et ka Eestis tehakse pakkuda oma rahvale parimat võimalikku meditsiinilist abi, pööravad sellele aluseks olema tõendus põhineid meet- side kasutamisele. „Kasaspeetete ravijuhendite ja ravijuhendite tagamine. „Maailm liigub aina enam ühise infotaja suunas ning näen selle tendentsi vajalikkust ka Eesti-suures riigis.	
Kliinikumi juhatuses liikme-ravijuh Andres Kotani sõnul on mõttekas kasutada tervishoolduste planeerimise patsiendil, kesle tegevalikult teenused saanud on. „Arstid ja teised tervishooldustöötajad teevad, mille on patsiendil jaoks parim asi, ent selles, kuidas see peaks patsiendina jõudma, on vajalik patsientide kaasamine mõlemine ja rääkimine,“ ütles dr Kotani.		Kliinikumi ravijuh Andres Kotani toonitas, et ka Eestis tehakse pakkuda oma rahvale parimat võimalikku meditsiinilist abi, pööravad sellele aluseks olema tõendus põhineid meet- side kasutamisele. „Kasaspeetete ravijuhendite ja ravijuhendite tagamine. „Maailm liigub aina enam ühise infotaja suunas ning näen selle tendentsi vajalikkust ka Eesti-suures riigis.	

## Kliinikumi vastuvõtutajad üleriigilises digiregistratuuris

8. augustist saab Tartu Ülikooli Kliinikumi eriarstide juurde broneerida vastuvõtuaga ka üleriigilises digiregistratuuri kaudu.

Kliinikumi juhatuses liikme Kati Kormi sõnul toimus üleriigilise digiregistratuuri liitumine Tartu Ülikooli Kliinikumiga plaaniselt ja vastavalt Tervise ja Heaolu Infosüsteemide Keskuses (TEHIK) kinnitatud graafikule. „Et jätada haiglate liitumisel tekkiv koormus ühtlaselt, liitus kliinikum riikliku registratuuriga augusti alguses,“ ütles Kati Korm. Digiregistratuuri teenuse käivitamiseks olid vajalikud nii infosüsteemi arendustööd kui ka vastuvõtuajad.



Foto autor

## Maailma Terviseorganisatsiooni kvaliteedikspert külastas kliinikumi



Foto autor

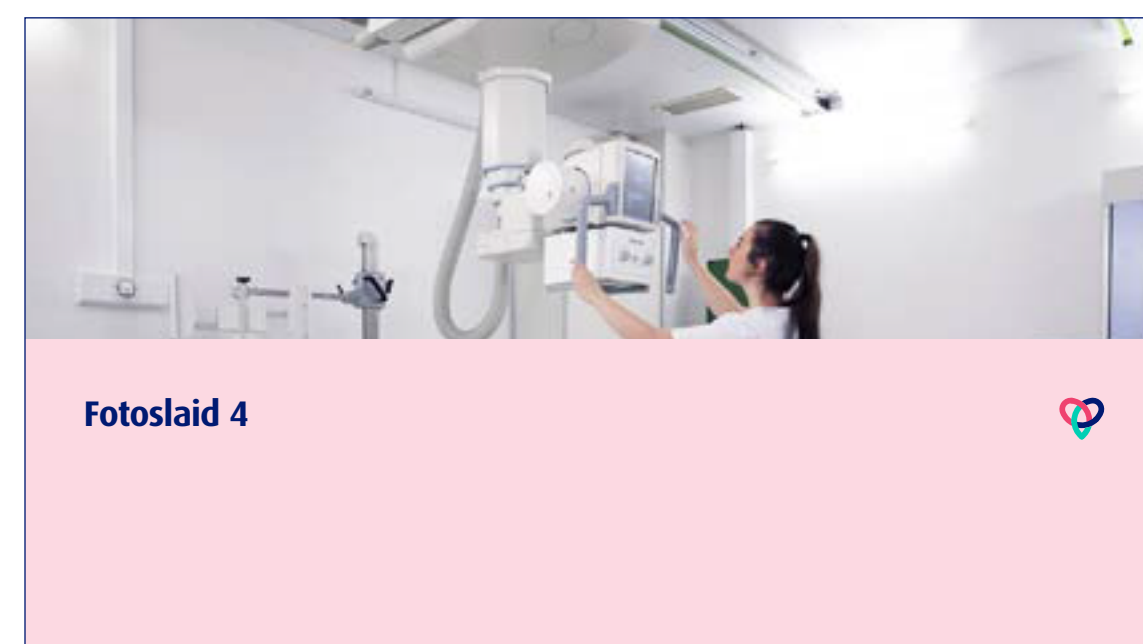
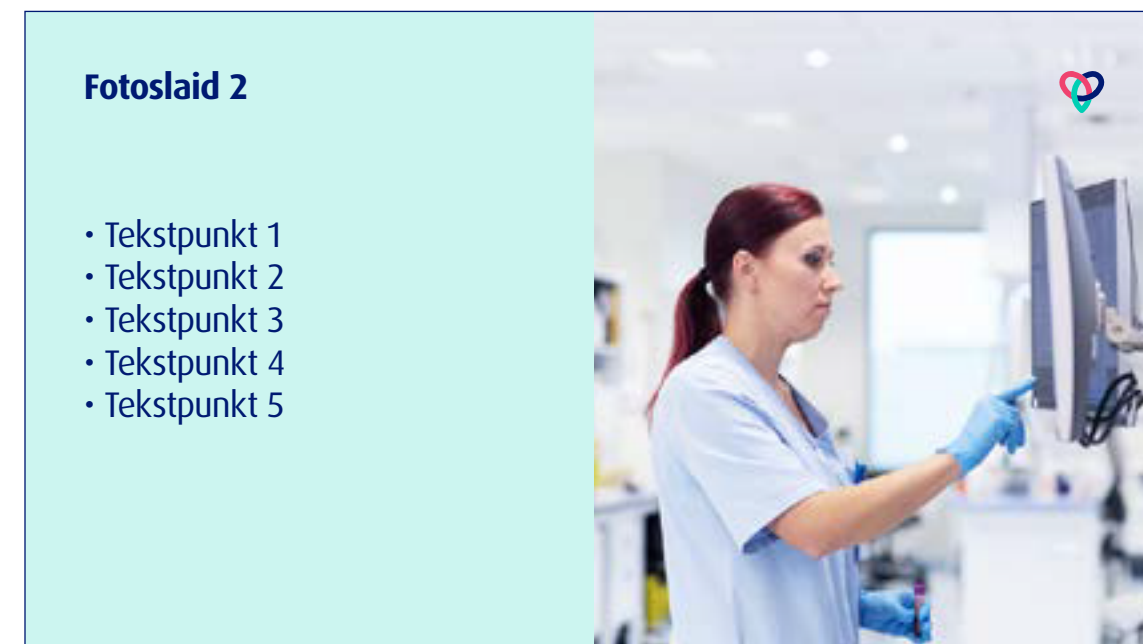
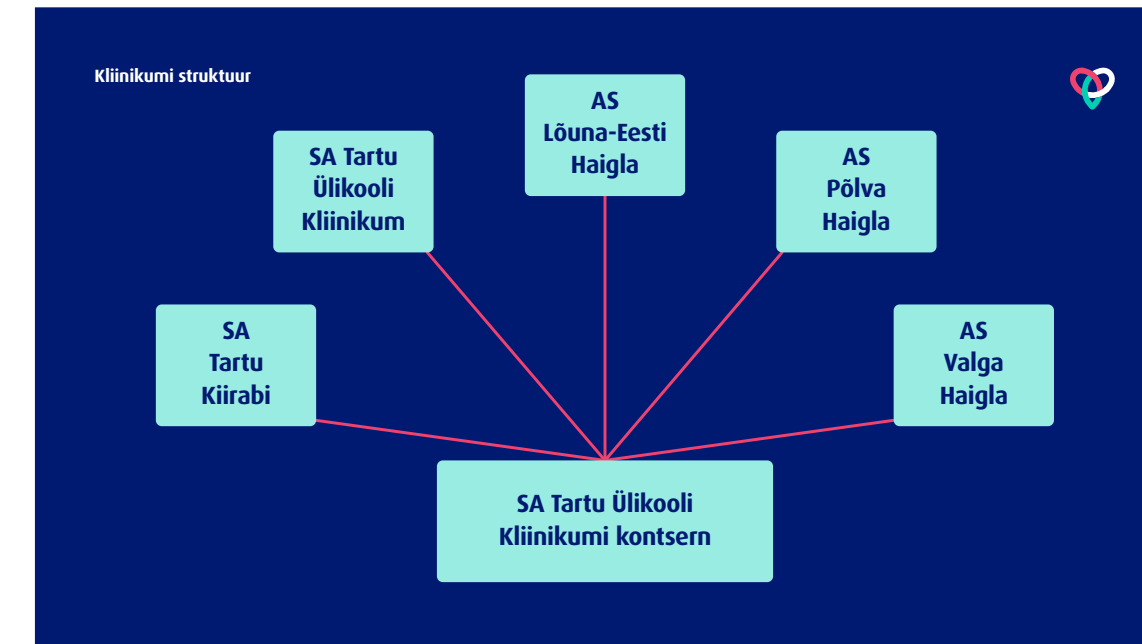
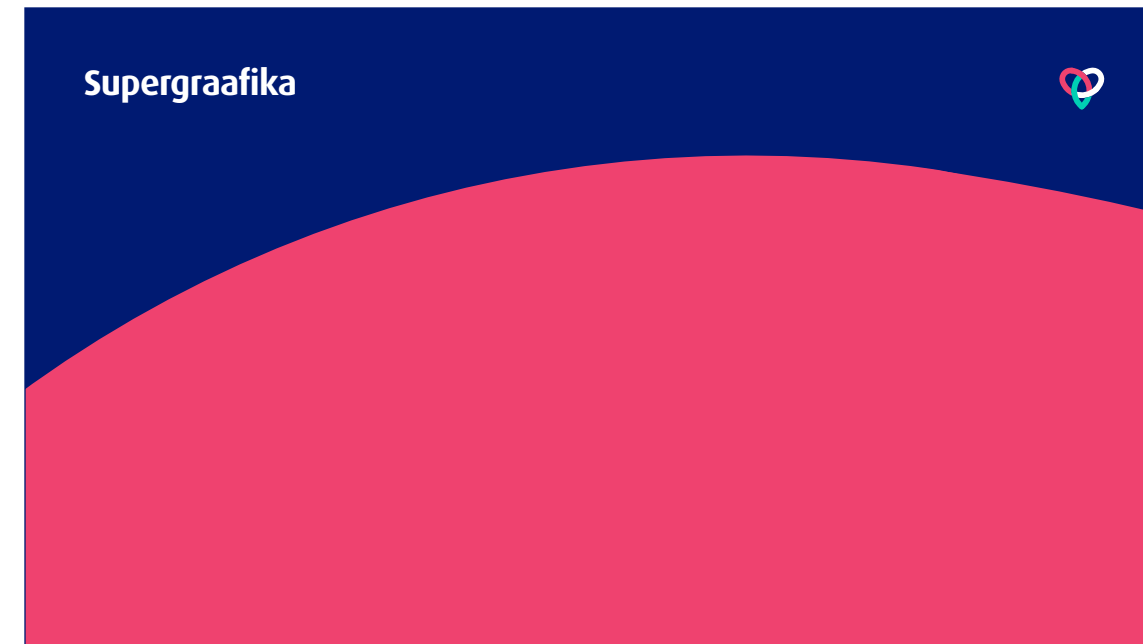
Liisk enda teadmuse jagamiseks, on ostarbekas kasutada ka teiste riikide teadmisi, lausus professor Holger Schönemann. Kliinikumi ravijuh Andres Kotani toonitas, et ka Eestis tehakse pakkuda oma rahvale parimat võimalikku meditsiinilist abi, pööravad sellele aluseks olema tõendus põhineid meet- side kasutamisele. „Kasaspeetete ravijuhendite ja ravijuhendite tagamine. „Maailm liigub aina enam ühise infotaja suunas ning näen selle tendentsi vajalikkust ka Eesti-suures riigis.

Liisk enda teadmuse jagamiseks, on ostarbekas kasutada ka teiste riikide teadmisi, lausus professor Holger Schönemann.



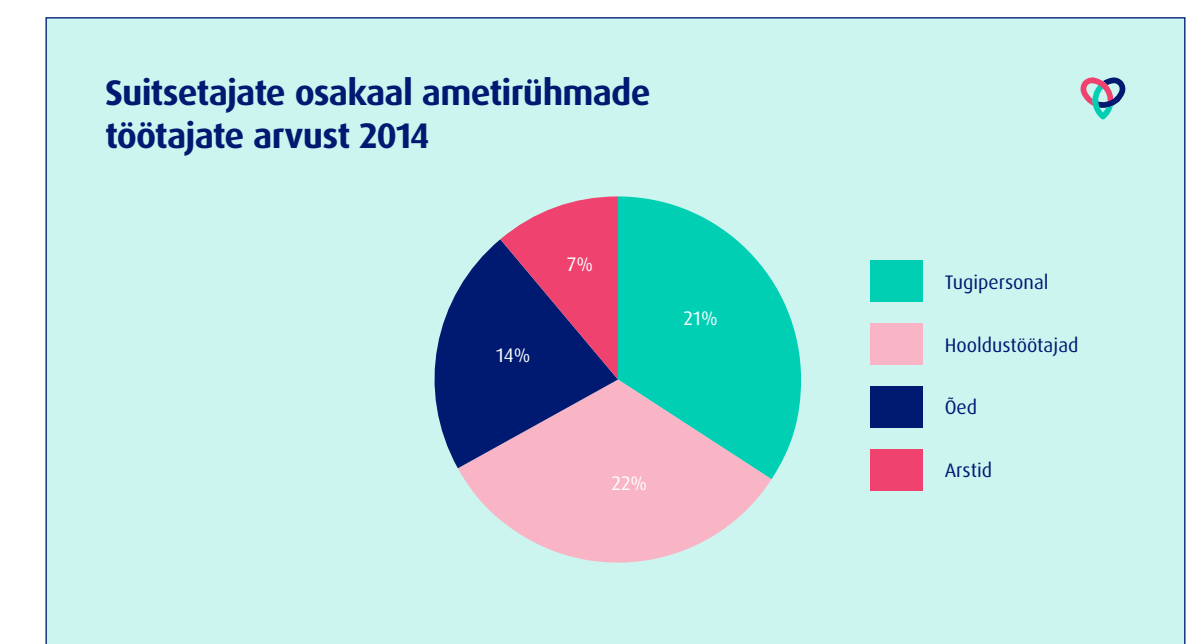


Soovitav on vältida valget tausta. Vajadusel võib kasutada Kliinikumi värve ka 10-protsendilise läbipaistvusega.



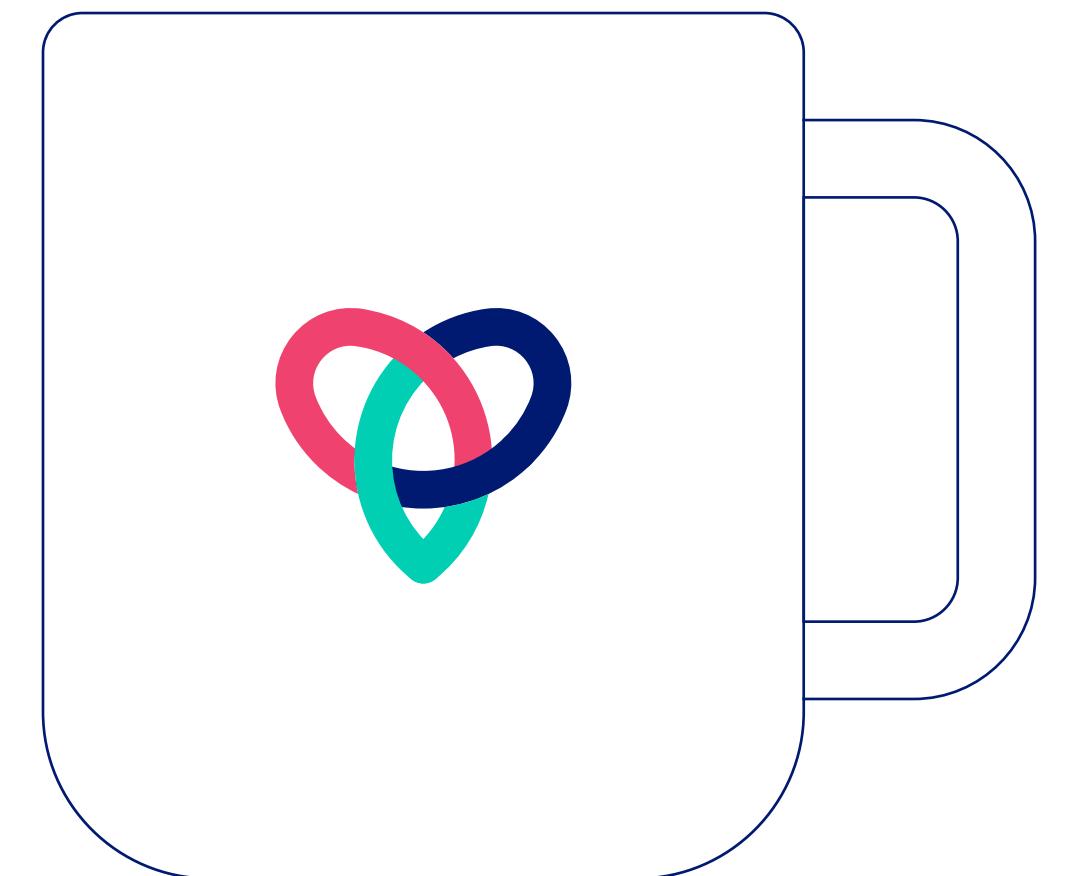
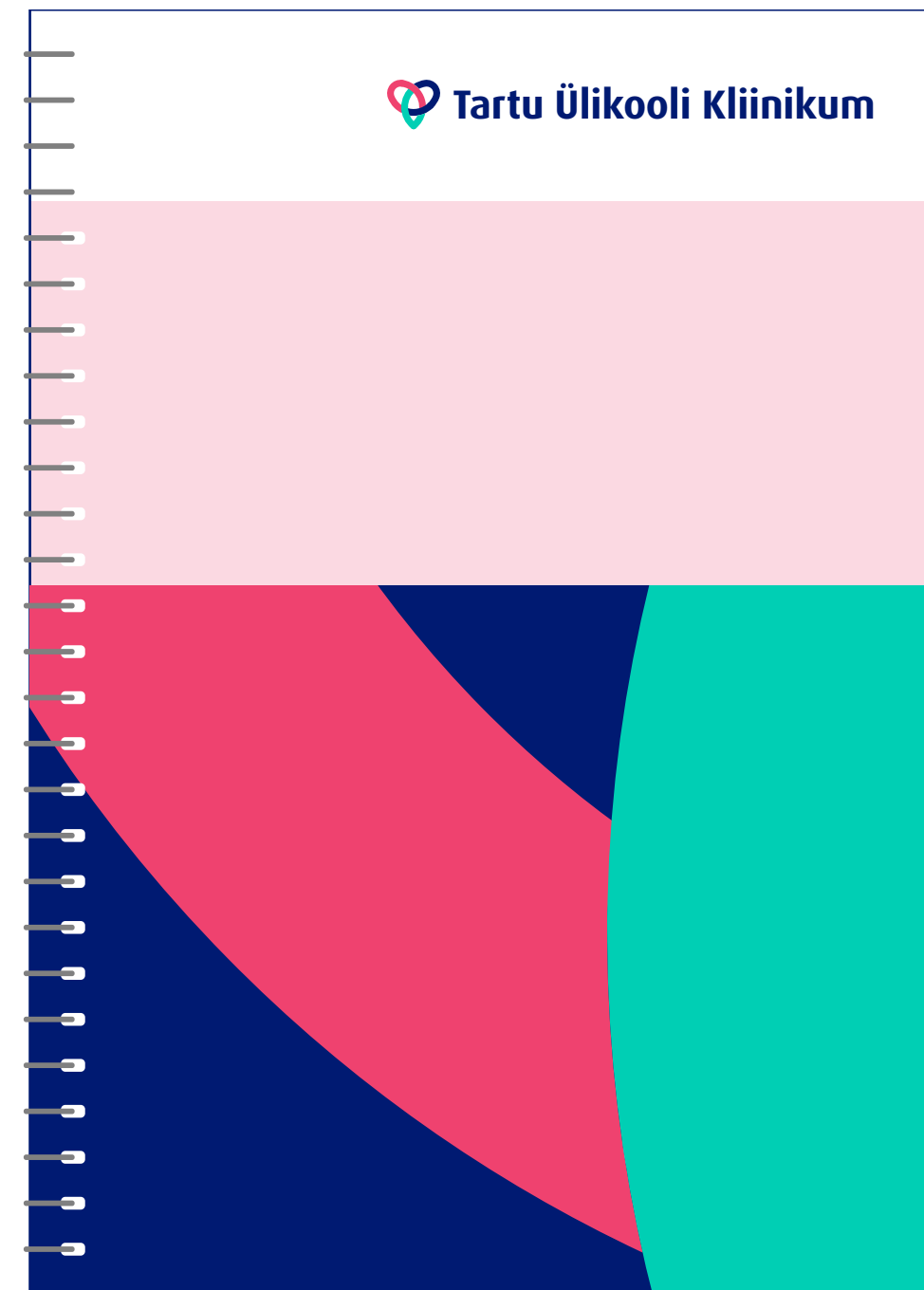
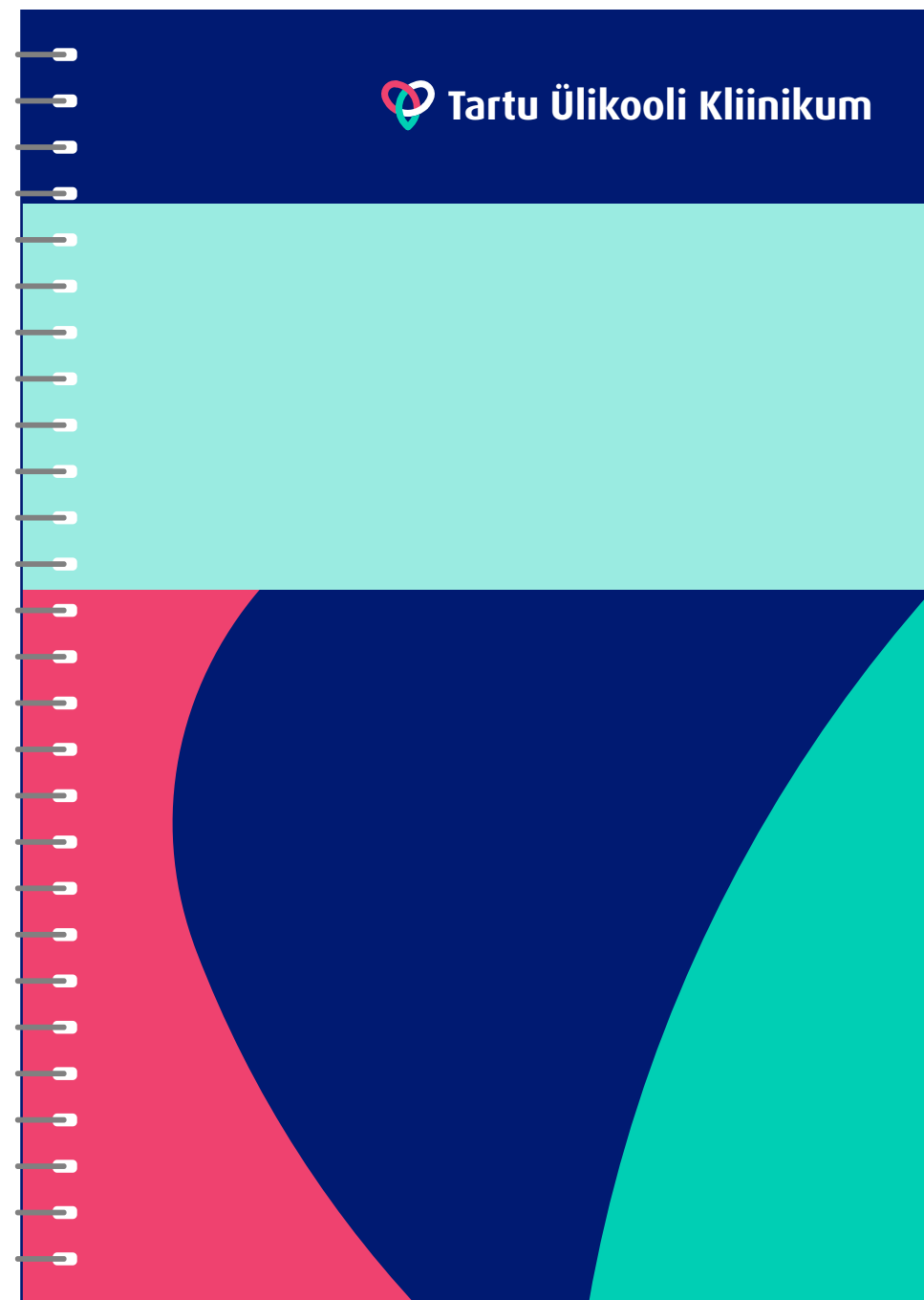
Rinnanäärme anatoomia

- Sagedasim pahaloomuline kasvaja naistel
- Igal aastal diagnoositakse Eestis ca **600 uut rinnavähijuhtu** (2003. a. Vähiregistri andmed: 611 juhtu), standarditud haigestumus **49.4 juhtu** 100 000 elaniku kohta aastas (2003)
- **19.7 %** kõigist pahaloomuliste kasvajate esmasjuhtudest naistel Eestis.



# Logo meenetel

Värvide kastsüsteemi saab kasutada ka erinevatel meenetel – paberkotid, pliatsid, märkmikud. Keerukamate objektide peal tuleb kasutada ainult Kliinikumi märki või Kliinikumi logo.



Et kõikidel Kliinikumi materjalidel oleks ühtne väljanägemine, kasutatakse värvilisi kaste ka sotsiaalmeedias.



# Sotsiaalmeedia profiili- ja päisepilt

34

The image shows a screenshot of a Facebook page for 'Tartu Ülikooli Kliinikum'. The browser address bar shows 'facebook.com'. The page header includes the Facebook logo, the name 'Tartu Ülikooli Kliinikum', a search icon, and navigation links for 'Home', 'Create', and user icons. The profile picture is a circular logo with three interlocking rings in red, green, and blue. The cover photo is a large image of a modern, multi-story white building with a cantilevered upper section. The left sidebar contains navigation options: 'Home', 'Reviews', 'Photos', 'Posts', 'Events', 'About', and 'Community', along with a green 'Create a Page' button. The main content area features a 'Recommendations and Reviews' section with three reviews. The first review is from December 6, 2018, praising a doctor. The second is from November 15, 2018, praising the medical staff. The third is from June 1, 2018, mentioning a medical student's experience. Below the reviews is a 'Do you recommend Tartu Ülikooli Kliinikum?' poll with 'Yes' and 'No' buttons. The right sidebar shows a 4.7/5 star rating based on 209 reviews, a 'Community' section with 'Invite your friends to like this Page', '5,977 people like this', '6,125 people follow this', and '14,749 check-ins'. At the bottom right is an 'About' section with a map showing the location at 'L. Puusepa 1a (100.56 mi) Tartu, Estonia 50406'.

facebook.com

Tartu Ülikooli Kliinikum

Home Create

Tartu Ülikooli  
Kliinikum  
@kliinikum

Home  
Reviews  
Photos  
Posts  
Events  
About  
Community

Create a Page

Like Follow Share ...

Send Message

4.7 4.7 out of 5 · Based on the opinion of 209 people

Community See All

Invite your friends to like this Page

5,977 people like this

6,125 people follow this

Bret Schär and 6 other friends like this or have checked in

14,749 check-ins

About See All

Do you recommend Tartu Ülikooli Kliinikum?

Yes No

See All

L. Puusepa 1a (100.56 mi)  
Tartu, Estonia 50406

## Võtame tööle arsti verekeskuse doonorluse osakonda

Tartu Ülikooli Kliinikumi verekeskus otsib doonorluse osakonna meeskonda täistööajaga (1.0 koormusega) arsti, kes tegeleb doonorite valikuga.

### Kandidaadilt eeldame:

- kõrgharidust meditsiini valdkonnas
- pingetaluvust
- väga head suhtlemis- ja eneseväljendamisoskust
- soovituslikult inglise ja vene keele oskust (suhtlustasand).

### Kandidaadile pakume:

- väljaõpet kohapeal
- huvitavat tööd kiiresti arenevas suures organisatsioonis
- lisapuhkust 7 kalendripäeva.

Kandideerimiseks palume saata elulookirjeldus aadressile [helve.konig@kliinikum.ee](mailto:helve.konig@kliinikum.ee).

Täpsem teave verekeskuse direktor Helve Königi aadressil [helve.konig@kliinikum.ee](mailto:helve.konig@kliinikum.ee).

**Sihtasutus Tartu Ülikooli Kliinikum**  
L. Puusepa 1a 50406 Tartu  
Tel: 731 8111  
e-post: [kliinikum@kliinikum.ee](mailto:kliinikum@kliinikum.ee)  
[www.kliinikum.ee](http://www.kliinikum.ee)



## Võtame tööle arsti verekeskuse doonorluse osakonda

Tartu Ülikooli Kliinikumi verekeskus otsib doonorluse osakonna meeskonda täistööajaga (1.0 koormusega) arsti, kes tegeleb doonorite valikuga.

### Kandidaadilt eeldame:

- kõrgharidust meditsiini valdkonnas
- pingetaluvust
- väga head suhtlemis- ja eneseväljendamisoskust
- soovituslikult inglise ja vene keele oskust (suhtlustasand).

### Kandidaadile pakume:

- väljaõpet kohapeal
- huvitavat tööd kiiresti arenevas suures organisatsioonis
- lisapuhkust 7 kalendripäeva.

Kandideerimiseks palume saata elulookirjeldus aadressile [helve.konig@kliinikum.ee](mailto:helve.konig@kliinikum.ee).

Täpsem teave verekeskuse direktor Helve Königi aadressil [helve.konig@kliinikum.ee](mailto:helve.konig@kliinikum.ee).

**Sihtasutus Tartu Ülikooli Kliinikum**  
L. Puusepa 1a 50406 Tartu  
Tel: 731 8111  
e-post: [kliinikum@kliinikum.ee](mailto:kliinikum@kliinikum.ee)  
[www.kliinikum.ee](http://www.kliinikum.ee)

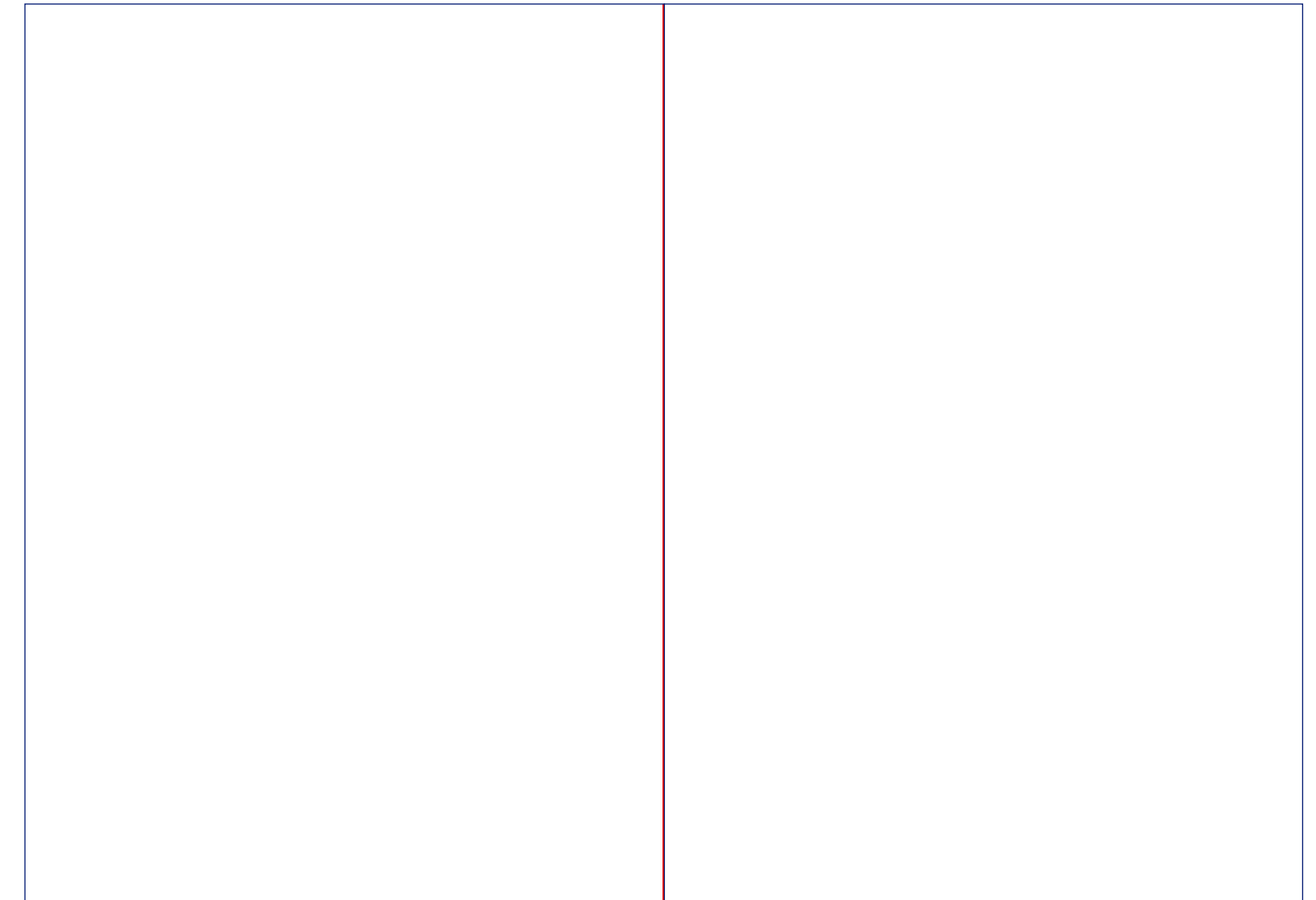
Õnnituskaardi välisküljel kasutatakse ainult "õpetamise sinist".

Võimaluse korral võib taustal olevat mustrit katta kohtlakiga.

Õnnituskaart väljast



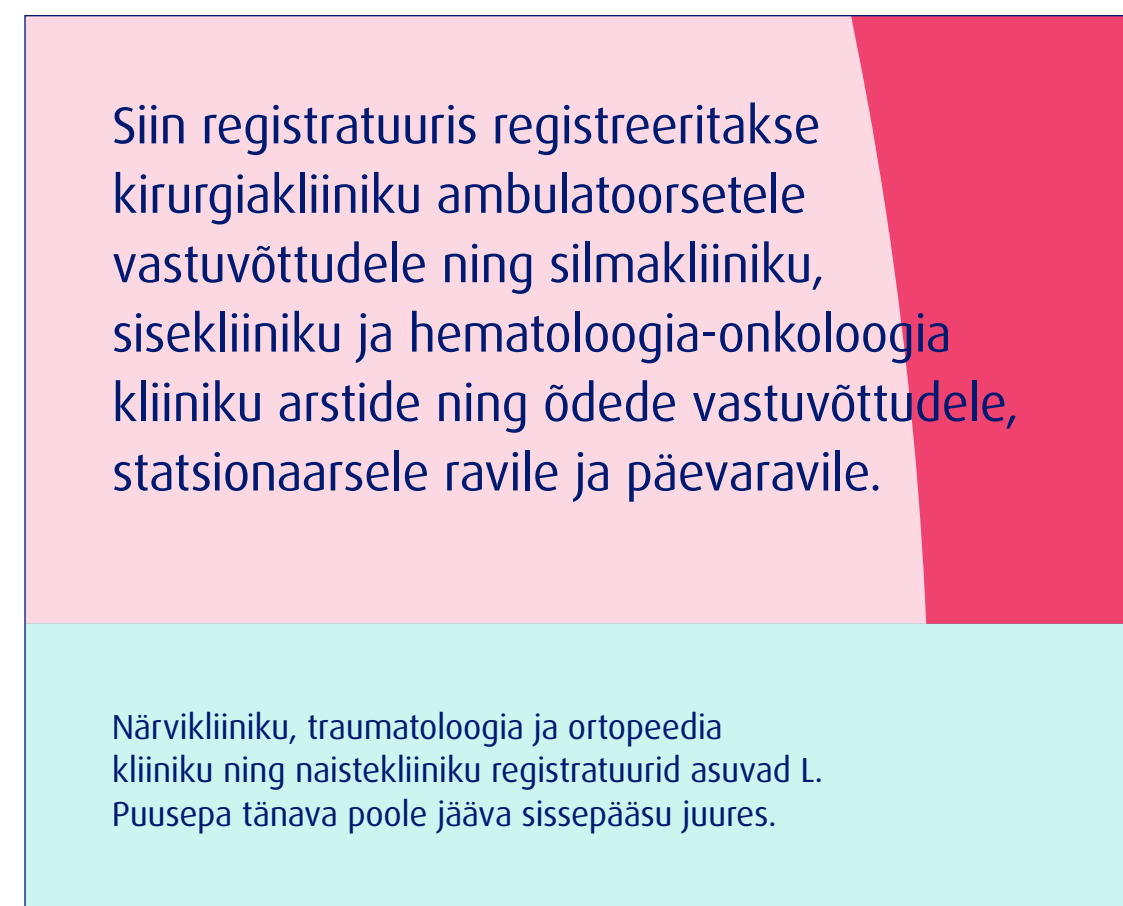
Õnnituskaart seest



Tänukirjal kasutatakse ringlogo, mis on trükitud hõbedase fooliumiga.



Ka digiekraanide infokujunduse ning animatsiooni aluseks on info liigendamine värviliste kastide abil ja supergraafika kasutamine.



# Kasutamiseni!

Küsimuste korral võtke palun ühendust kommunikatsiooniteenistusega  
[kommunikatsioon@kliinikum.ee](mailto:kommunikatsioon@kliinikum.ee).