



- Kui nõel on eemaldatud ning arst on steriilse tampooniga punktsioonikohale survet avaldanud, siis asetab õde lapse seljale haavaplaastri ning aitab lapse kõhuli keerata (imik pannakse kõhuga vastu ema rinnakut).
- Protseduur kestab umbes 10 minutit.
- Laps viiakse raamiga palatisse.
- Saadud liikvori analüüs saadetakse (30 minuti jooksul) laborisse.

Protseduuri järgselt

- Lapsel on soovitatav lamada kõhuli üks kuni kaks tundi.
- Oluline on, et laps tarbiks rohkem vedelikku, mis aitab ennetada punktsioonijärgse peavalu teket.
- Last jälgitakse tüsistuste suhtes ning vajadusel mõõdetakse korduvalt elulisi näitajaid (vererõhk, pulsisagedus, hapnikusaturatsioon).

Võimalikud tüsistused

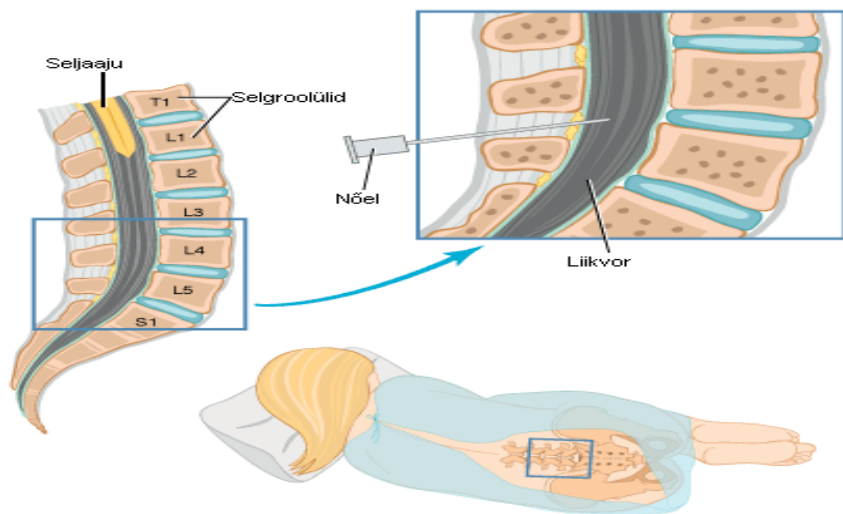
Teavitage koheselt arsti, kui Teie lapsel tekib mõni alljärgnevatest sümptomitest:

- tuikav peavalu – kaob 24-48 tunni jooksul (Paracetamol ei pruugi aidata),
- kaela kangus,
- peapööritus,
- kohin kõrvus,
- iiveldus,
- oksendamine,
- palavik,
- teadvuse hägustumine, ärritus, lakkamatu tugev nutt (imik),
- valu puusades ja alaseljas,
- punktsioonikoha valulikkus, punetus, torkehaavast vere või läbipaistva vedeliku eritumine, verevalumi teke.

Kui Teil tekkis küsimusi, ettepanekuid või soove, siis pöörduge arsti või osakonna õe poole. Loodame heale koostööle ning teeme kõik lapse tervise heaks!

*Koostaja: neuroloogia ja neurorehabilitatsiooni
osakonna lasteõde Lidia Roolaid*

Lumbaalpunktsioon on protseduur, mille käigus viiakse nõel nimmepiirkonnas seljaajukõvakesta ja seljalülide vahelisse ruumi (subarahnoidaalruumi) ning võetakse uuringuteks seljaajuvedelikku ehk liikvorit. Liikvor on aju-seljaaju ümbritsev, läbipaistev ja värvusetu kolju- ja seljaajukanalisine vedelik.



Näidustused

- Kesknärvisüsteemi infektsioonide diagnoosimine.
- Subarahnoidaalkeha ja koljuvahelise ruumi verejooks (SAH).
- Kasvajast tingitud haigusseisundite diagnoosimine ja ravi.
- *Sclerosis multiplex* ja Guillain-Barre' sündroomi diagnoosimine.
- Ainevahetushaiguste diagnoosimine.
- Neurotransmitterite haigusseisundite diagnoosimine.

Protseduuriks ettevalmistus

- Protseduurile eelneval päeval andke lapsele rohkem juua.
- Võtke lapsele kaasa mõni lemmikmänguasi või ese, mis loob turvatunnet ja hajutab hirmu.
- Protseduuri eelselt selgitatakse välja, kas lapsel esineb mõne protseduuril kasutatava ravimi või aine suhtes allergiat.
- Võetakse vereanalüüs glükoosi ja laktaadi määramiseks, kuna füüsiline pingutus, stress ja nutt mõjutavad neid väärtusi kõige enam.

- Arsti korraldusel võidakse teha peast või seljast komputertomograafia (KT) ja/või magnetresonantsomograafia (MRT) uuring.
- Lapse rahustamiseks võib arst määrata enne protseduuri ravimit, mis aitab lapsel lõdvestuda.
- Arst selgitab protseduuri käiku ning võtab Teilt kirjaliku nõusoleku lapsele protseduuri teostamiseks.
- Enne protseduuri algust pannakse lapse alaseljale 45-60 minutiks (nimmelülide IV ja V piirkonda) toimastavat Emla (lidokaiin ja prilokaiin) kreemi.
- Lapsele õpetatakse protseduuriks vajalikku asendit: põlve-rinna asend – imikutel ja väikelastel ning istuv asend suurematel lastel. Seda võite lapsega ka iseseisvalt harjutada: laske lapsel õige asend ette näidata ning mõnda aega selles püsida.



- Üks tund enne protseduuri ei tohi laps süüa ega juua ning põis peab olema tühjendatud, sest antud asendis on lapse põiele ning maole tugev surve ning laps võib seetõttu protseduuri ajal tahtmatult urineerida või oksendada.
- Enne ja pärast (30min) protseduuri mõõdetakse vajadusel lapse vererõhku, pulsisagedust ja vere küllastatust hapnikuga.

Protseduuri käik

Teil on võimalik jääda protseduuri ajaks lapse juurde.

- Lumbaalpunktsiooni teostatakse protseduuride toas, kus laps pannakse õigesse asendisse ning õde või hooldaja aitab teda asendi hoidmisel.
- Te saate aidata hoida last rahulikuna enne ja pärast protseduuri, olles ise rahulik ning pidades lapsega head kontakti.
- Enne protseduuri eemaldatakse seljalt toimastav kreem ning puhastatakse selg.
- Arst märgib seljale nõela sissemiiskoha ning teostab punktsiooni.
- Arst laseb analüüsiks vajaliku koguse liikvorit kogumiskatsutitesse tilkuda ning eemaldab punktsiooninõela.